

2014 UTLYSNING AV FORSKNINGSMEDEL TILL NYTTA FÖR BESÖKSNÄRINGEN

TEMA: INNOVATION I BESÖKSNÄRINGEN

INNEHÅLLSFÖRTECKNING

SAMMANFATTNING	3
1/ TEMA 2014	4
2/ OM BFUF	5
3/ FORSKNINGENS MÅL	5
4/ VILLKOR	6
5/ POLICYER	7
6/ SÅ HÄR ANSÖKER DU	8
7/ ANSÖKANS INNEHÅLL	9
8/ BEDÖMNING OCH BESLUT	12
9/ TIDPLAN	13
10/ FRÅGOR OM UTLYSNING OCH ANSÖKAN	13

SAMMANFATTNING

Tema 2014

Tematisk inriktning för årets utlysning är "Innovation i besöksnäringen". Vi söker intressanta projekt som;

- definierar vad innovation i besöksnäringen är
- utvecklar svensk besöksnäring
- stärker kunskapen om produkt- och tjänsteinnovation, tjänstedesign och användardriven innovation i svensk besöksnäring.

Forskningen ska vara till nytta för besöksnäringens företag, anställda och/eller kunder.

Omfattning

Utlysningen omfattar projektmedel om 300 000 – 1 000 000 kronor per år, för maximalt två år.

Sökande

Sökande ska ha svensk eller utländsk doktorexamen och vara knuten till ett svenskt universitet, högskola eller forskningsinstitut. Vi välkomnar sökande från olika kunskapsområden.

Sista ansökningsdag

Ansökan görs via BFUFs webbaserade ansökningsportal senast onsdag den 17 september 2014, kl 14.00. Vi godkänner inte kompletteringar efter sista ansökningsdatum.

Mer information

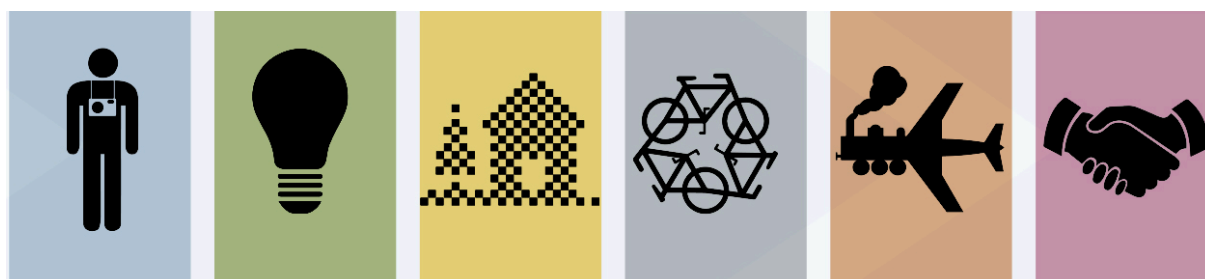
Mer information finns på bfuf.se

TEMA 2014

Vi står inför ett antal utmaningar om den svenska besöksnäringens¹ målbild i vision2020 ska uppnås. 2014 års tema för BFUFs utlysning tar utgångspunkt i Besöksnäringens forsknings- och innovationsagenda 2014-2030 som utvecklats i samverkan mellan många engagerade aktörer inom besöksnäringen. Agendan finns att ladda ner på <http://bfuf.se/ovriga-rapporter/>.

Visionen i Besöksnäringens forsknings- och innovationsagendan är att: **”2030 ska svensk besöksnäring vara världsledande på att utveckla unika kundupplevelser som bidrar till hållbar utveckling.”**

Agendan lyfter fram sex områden som viktiga för besöksnäringens kunskapsutveckling. Inom ramen för dessa områden behöver företagen i turism-och besöksnäringen och den offentliga sektorn samlas och utveckla, stärka och sprida kompetens för att skapa den bästa innovationsförmågan. De sex områdena för kunskapsutveckling är: 1) Kund -och marknadskunskap, 2) Produkt- och tjänsteinnovation, tjänstedesign och användardriven innovation, 3) Digitaliseringen och visualisering, 4) Hållbar turism, 5) Infrastruktur, logistik och transport samt 6) Policyutveckling och samarbete mellan privata och offentliga intressen



Tema för utlysningen 2014 lyfter det andra området **Produkt- och tjänsteinnovation i besöksnäringen**

Syftet är att på en bred front utveckla och fördjupa kunskapen om vad innovation i besöksnäringen är, vi vill lyfta exempel och öka kunskapen om produkt- och tjänsteinnovation inom besöksnäringen. Målsättningen är att främja besöksnäringens utveckling.

Innovation handlar om införandet eller genomförandet av en ny eller väsentligt förbättrad vara, tjänst eller process, nya marknadsföringsmetoder eller nya sätt att organisera affärsverksamhet, arbetsorganisation eller externa relationer.

Innovation kan ske stegvis eller i stora språng. OECD brukar skilja på graden av nyhet: det kan vara nytt för organisationen, nytt för marknaden (eller användningsområdet) eller nytt för världen. Det stora värdeskapandet för samhället som helhet uppstår då nya lösningar anammas och sprids. Ordet innovation

¹ Besöksnäringen är sammansatt av flera olika branscher. De största är hotell och restaurang tillsammans med övriga former av logi (t ex camping och stugor), transporter (flyg, järnväg, bussar, biluthyrning etc) och varuhandel, Kultur-, sportaktiviteter och rekreation är andra betydande delar av besöksnäringen. En besökares totalupplevelse bygger på ett antal tjänster och produkter från ett antal både stora och små leverantörer. Därför finns ett starkt ömsesidigt beroende mellan besöksnäringens aktörer, företag, organisationer, evenemang och destinationer - man kompletterar varandra samtidigt som man är konkurrenter.

betecknar såväl processen att ta fram nya lösningar som resultatet av processen, det vill säga de nya lösningarna.

Vi söker intressanta projekt som definierar vad innovation i besöksnäringen är. Vi söker också projekt som i sig har som mål att skapa/utgöra innovation. Syftet är att stärka kunskapen om produkt- och tjänsteinnovation, tjänstedesign och användardriven innovation i svensk besöksnäring

Tjänster skiljer sig på avgörande sätt från de traditionella modeller som tagits fram för att beskriva tekniska innovationer. Innovationer inom tillverkningsföretag lanseras när de har optimerats och ofta patenterats eller skyddats på annat sätt. Därför är produktserier av varor i regel svåra att modifiera efter det att tillverkning och distribution väl startat. Ett traditionellt sätt att mäta innovation är att mäta i FoU investeringar, något som inte alltid är det relevanta insatsmåttet för innovation inom tjänsteintensiva företag. Innovativa tjänsteföretag utnyttjar ofta nyhetsvärdet i nya tjänster, fångar en tidig marknad och efter lanseringen utvecklas tjänsteinnovationerna i regel i nära samarbete med kunderna. Forskning tyder på att innovativa tjänsteföretag ofta skapar nätverk med andra innovativa aktörer för att tillsammans driva fram komplexa innovationer.

Allt fler företag, evenemang och destinationer ser nödvändigheten att investera i ett hållbar kvalitativt innehåll, den komplexitet som skapar en attraktiv helhetsupplevelse för besökaren. Det handlar om att tidigare och tydligare involvera tjänstedesign i utvecklingen av upplevelser, företag och destinationer.

Tjänsteinnovation omfattar kundinnovation, processinnovation, affärsinnovation och marknadsutvecklingsinnovation vilka direkt går att koppla till besöksnäringens utvecklingsbehov. Detta till nytta för såväl kunder, anställda som företag. BFUF ser att innovationsförmågan i besöksnäringen kan stärkas väsentligt genom kunskap och färdigheter i användardriven innovation. Användardriven innovation inbegriper en utveckling av deltagarkultur. Och genom detta utveckla produkter och tjänster i nära samarbete med användare, anställda, företag och den offentliga sektorn.

Vi kommer att prioritera projekt med stark vetenskaplig kvalitet och där projektet även inkluderar ett innovativt och gediget samarbete med företag, organisationer eller evenemang inom besöksnäringen.

OM BFUF

BFUF, Besöksnäringens forsknings- och utvecklingsfond, ska främja vetenskaplig forskning, kunskapsutveckling och innovation som är till nytta för företag och anställda inom den svenska besöksnäringen. Fondens arbete ska bidra till en positiv utveckling av besöksnäringen. Visita – svensk besöksnäring och Hotell- och restaurangfacket (HRF) står bakom fonden, medlemsföretagen bidrar genom fonden till kunskapsutvecklingen.

Fonden har sedan december 2012 beviljat åtta forskningsprojekt totalt 11,2 miljoner kronor. Läs mer om dem på bfuf.se/projekt.

FORSKNINGENS MÅL

Forskningen ska bidra till:

- förbättrad lönsamhet och ökad tillväxt för besöksnäringens aktörer och för branschen som helhet
- att besöksnäringen blir mer attraktiv som sektor, t ex för gäster och publik samt för företag och individer som är verksamma inom sektorn
- ökad kunskap och förståelse för besöksnäringen hos näringens egna aktörer – däribland anställda och företag – och hos riksdag, regering och myndigheter och organisationer

Forskningen ska vara:

- *allmängiltig* – kunskapen som genereras ska vara intressant för en bred målgrupp
- *vetenskaplig* – ny kunskap ska genereras, den ska vara framtagen med vedertagna metoder och tekniker som gör resultaten tillförlitliga och möjliga att publicera i vetenskapliga tidskrifter
- *kunskapsgenererande* – den ska stärka och stimulera vidare kunskapsutveckling inom området
- *tillämpbar* – den ska vara till nytta för näringslivets aktörer i form av arbetstagar, företag, organisationer, evenemang samt för andra forskare

VILLKOR

Sökande

- Ska vara enskild forskare med svensk doktorsexamen, eller motsvarande utländsk, som ska vara avlagd senast då medlen tas i anspråk.
- Ska själv vara projektledare och vetenskapligt ansvarig för projektet. Din aktivitetsgrad i projektet ska motsvara minst 20 procent av en heltidstjänst.
- Ska vara knuten till ett svenskt universitet, högskola eller forskningsinstitution. Ansökan från enskilda personer utan fast anknytning till vetenskaplig institution behandlas ej.

Medverkande

Medverkande ska vara de disputerade forskare och andra individer med de kompetenser som är mest relevanta för den föreslagna forskningens genomförande.

Vetenskaplighet och branschrelevans

Projektet ska vara på kvalificerad vetenskaplig nivå och ha hög relevans för besöksnäringens utveckling.

Vi kommer att prioritera projekt med stark vetenskaplig kvalitet och där projektet även inkluderar ett innovativt och gediget samarbete med företag, organisationer eller evenemang inom besöksnäringen.

Projektmedlens omfattning

Projektmedlen omfattar mellan 300 000 och 1 000 000 kronor per år, inklusive indirekta kostnader och eventuell moms.

Projektid

Projektmedel beviljas för maximalt två år, med utbetalningsstart år 2015.

BFUF har en mycket restriktiv policy för förlängning av tidplan och projektredovisning. Beräkna tidplanen noggrant. Den tidplan som anges i ansökan kommer att ingå i avtal mellan BFUF och godkänt projekt, det är därför viktigt att den är väl genomtänkt och realistisk.

Bedömning

Ansökningarna bedöms av BFUFs vetenskapliga råd, vilket består av fem personer med gedigen erfarenhet av forskning och med insikt i näringen.

Typsnitt, teckenstorlek och bilder

Bilagorna ska vara i A4-format med en marginal på 25 mm och vara skrivna med typsnitt Times New Roman 12 punkter. Eventuella bilder ska vara anpassade till 300 dpi. Bilagorna ska vara i pdf format. Pdf-filerna får inte vara lösenordsskyddade.

POLICYER

Kostnadspolicy

Projektmedlen kan omfatta alla slags projektrelaterade kostnader som t ex löner, resor, publiceringskostnader, mindre utrustning och avskrivningskostnader. Bidraget får inte användas till stipendier.

Lönekostnadspåslaget får uppgå till 50 procent inklusive sociala avgifter, avtalsförsäkring, etc.

Om doktorander deltar får projektmedel inte betalas ut som lön för den tid som doktoranden undervisar eller deltar i kurser inom forskarutbildningen.

Medfinansieringskrav

Normalt kräver BFUF medfinansiering motsvarande minst 30 procent av det belopp som söks hos BFUF. Projekt med god medfinansiering kommer att prioriteras i bedömningen. Medfinansiering kan bestå av lärosätets egna direkta insatser i projektet, annan aktörs direkta medel eller in-kind insatser. Observera att lärosätets

overheadkostnader ej kan tas upp som medfinansiering. Medfinansiering i projekt ska tydligt kunna redovisas genom utdrag i ekonomisystem eller motsvarande.

Förvaltnings-/institutionspåslag

Förvaltnings- och institutionspåslag (oh-pålägg) gäller för universitet och högskolor, det får uppgå till maximalt 20 procent. Påslaget beräknas på direkta projektkostnader, om inte särskilda omständigheter föreligger.

Tidplan

BFUF har en mycket restriktiv policy för förlängning av tidplan och projekt. Beräkna tidplanen noggrant. Den tidplan som anges i ansökan kommer att ingå i avtal mellan BFUF och godkänt projekt, det är därför viktigt att den är genomtänkt och realistisk. Vid positivt besked i december 2014 kan ett avtal tecknas mellan BFUF och beviljade projekt tidigast i februari 2015.

Antal ansökningar

Sökande får lämna in upp till tre ansökningar om ansökningarna rör tydligt skilda projektidéer.

Förvaltning och redovisning

Medlen ska förvaltas av ett svenskt universitet eller högskola eller någon annan svensk organisation som uppfyller BFUFs krav på förvaltande organ. Ekonomisk slutredovisning ska lämnas in inom angiven tid.

Arbetsgivarförhållanden och anställningsvillkor

Projektledaren ska vara anställd av det förvaltande organet när projektet startar, om inte BFUF, det förvaltande organet och eventuell annan arbetsgivare kommer överens om något annat. Sökande behöver inte vara anställd vid ansökningstillfället.

SÅ HÄR ANSÖKER DU

Ansökan görs endast via BFUFs webbaserade ansökningssystem på bfuf.se. Vi tar ej emot ansökningar via mejl. Observera att du måste logga in och öppna ett konto på bfuf.se för att kunna göra ansökan. Om skickade in en ansökan förra året kan du använda det konto och lösenord som du då använde. Notera att du kan göra flera ansökningar på ditt konto, du kan spara dina ansökningar och återvända till var och en av dem för att arbeta vidare och ändra i ansökan så länge du inte valt "skicka in" ansökan till BFUF.

ANSÖKANS INNEHÅLL

Ansökning görs via det webbaserade systemet. Ansökan ska innehålla:

- Sammanfattning (svensk – i fält i ansökningssystemet)
- Sammanfattning (engelsk - i fält i ansökningssystemet)
- Populärvetenskaplig beskrivning (svensk – se fält i ansökningssystemet)
- Målsättning (i fält i ansökningssystemet)
- Projektbeskrivning (bilaga A, svensk eller engelsk, se ramar för innehåll/form nedan)
- CV och publikationslista (bilaga B, svensk eller engelsk se ramar för innehåll/form nedan)

Den sökande ansvarar för att ansökan är fullständig, ofullständiga ansökningar behandlas inte. Endast material som uttryckligen efterfrågas ska bifogas, annat material som t ex rekommendationsbrev eller särtryck kommer inte att bedömas. Om instruktionerna inte följs kommer detta att vägas in i bedömningen.

Sammanfattning

Omfattning: maximalt 4000 tecken

Språk: svenska och engelska

Skrivs direkt i ansökningssystemet

Sammanfattningen ska innehålla en kort beskrivning av vad som ska göras, hur forskningen ska utföras, vilka vetenskapliga metoder som ska användas och hur forskningen är till gagn för företag och anställda inom svensk besöksnäring. Texten ska ge en snabb och tydlig orientering om forskningens syfte och genomförande. Personer med annan forskningsinriktning ska kunna ta del av och bedöma informationen.

Populärvetenskaplig beskrivning

Omfattning: max 4000 tecken

Språk: svenska

Skrivs direkt i ansökningssystemet

Projektet ska beskrivas populärvetenskapligt så att även den som inte är insatt i ämnet har möjlighet att förstå. Beskriv vad som ska göras och varför samt förklara på vilket sätt forskningen bidrar till besöksnäringens företag och anställda. Den populärvetenskapliga beskrivningen är ett viktigt verktyg när BFUF informerar om forskningen vi finansierar.

Projektbeskrivning (bilaga A)

Omfattning: maximalt tio A4-sidor (Times New Roman, 12 punkter)

Språk: svenska eller engelska

Denna bilaga laddas upp i pdf format via ansökningssystemet

Bilaga A ska bestå av en kortfattad, komplett beskrivning av forskningsuppgiften på högst tio A4 sidor inklusive budget och eventuella referenser. Observera att sidor utöver tillåtet antal inte kommer att beaktas vid bedömningen.

Följande information måste finnas med i projektbeskrivningen under separata rubriker:

- **Syfte och mål (purpose and aims)**
Redogör för övergripande syfte och specifika mål för forskningsprojektet.
- **Områdesöversikt (survey of the field)**
Gör en sammanfattning av din egen och andras forskning och tidigare resultat inom forskningsområdet. Ange nyckelreferenser
- **Projektbeskrivning (Project description)**
Gör en sammanfattning av projektets uppläggning. Teori, metod, tidplan, genomförande, organisation inklusive eventuella medverkandes roll i projektet ska framgå.
- **Betydelse och näringslivsrelevans (significance and relevance)**
Redogör för projektets betydelse för forskningsområdet och för besöksnäringen.
- **Samverkan med besöksnäringens företag/organisationer**
Redogör för hur samverkan med företag och anställda ingår i projektet
- **Budget samt motivering av sökt budget (obs se riktlinjer för budget under rubrik Budget och forskningsresurser)**
Motivera/specificera kort varje post (kostnader samt intäkter). Redovisa de befintliga forskningsresurserna för det sökta projektet. Redovisa även vilka resurser du och eventuella medverkande ansöker om, inklusive denna ansökan. Ange typ av bidrag, finansiär, innehavare/projektledare, bidragsperiod samt aktuella belopp. Medfinansieringsintyg behöver inte bifogas ansökan men ska vara klara inom en månad efter att bidrag beviljats och senast när avtal med BFUF tecknats.

Redovisa följande under en särskild rubrik om det är relevant för ditt projekt:

- **Preliminära resultat (Preliminary results)**
Beskriv dina egna försök och förstudier inom området
- **Internationellt och nationellt samarbete (international and national collaboration)**
En beskrivning av ditt och gruppens samarbete med företag och med andra forskare och forskargrupper. Redovisa om du medverkar i eller anknyter till internationellt samarbete i din forskning.
- **Etiska överväganden (Ethical considerations)**
Redovisa etiska frågor som projektet (eller motsvarande) aktualiserar och redogör för hur de behandlas i forskningsarbetet.
- **Övriga bidrag (Other grants)**
Om du avser att söka flera bidrag från BFUF, ska relationen mellan projekten förtydligas. Motivera även varför du skickar in ytterligare en eller flera ansökningar.

Budget och forskningsresurser

Denna budget infogas i bilaga A. Projektets budget ska följa Policy för kostnader, medel och medfinansieringskrav och förvaltnings-/institutionspåslag som är beskriven under rubriken Policy. Budget ska omfatta följande poster

	<i>Sökt från BFUF år 1</i>	<i>Sökt från BFUF år 2</i>
Löner inkl. lönekostnadspåslag		
Arvoden		
Material		
Data & datainsamling		
Resor		
Övrigt		
Indirekta kostnader	max 20 procent av totalt bidrag från BFUF	max 20 procent av totalt bidrag från BFUF
Totalt kostnader		
	<i>Intäkter år 1</i>	<i>Intäkter år 2</i>
Intäkter		
Sökt bidrag från BFUF		
Egen medfinansiering		
Annan medfinansiering		
Totalt intäkter		

- Budgeten ska så långt som möjligt beskriva projektet i direkt projektrelaterade kostnader.
- Indirekta kostnader medges till högst 20 procent av det totala bidraget.
- Lönekostnadspåslag uppgår till 50 procent inkl. sociala avgifter, avtalsförsäkring, etc.
- Avskrivningskostnader tas upp under övriga kostnader och specificeras i kommentarer till budget. Avskrivningskostnader för utrustning som ska användas i projektet kan tas upp förutsatt att utrustningen har minst tre års ekonomisk livslängd och ett anskaffningsvärde över visst belopp (vänd dig till ditt förvaltande organ för att få information om vilket belopp som gäller för din institution). Endast den del av avskrivningskostnaderna som motsvarar användningen av utrustningen i det sökta projektet kan tas upp. Avskrivningskostnader för utrustning som helt finansierats av andra bidrag kan ej tas upp. Vid ev. frågor om vad som räknas som lokal forskningsinfrastruktur, anskaffningsvärden eller hur avskrivningskostnaden ska beräknas, kontaktas lärosätet.

CV och publikationslista (Bilaga B)

Omfattning: maximalt två A4-sidor (Times New Roman, 12 punkter) per sökande och ev medverkande.

Språk: svenska eller engelska

Laddas upp i pdf format via ansökningssystemet

Markera de fem publikationer som är viktigast för projektet, med en asterix (*). Inkludera endast artiklar eller bokkapitel/böcker som är publicerade eller accepterade för publicering.

Ansökan ska vara avstämd med firmatecknare men underskrift sker vid avtalstecknande

Prefekt/firmatecknare och dennes mejladress ska anges. Underskrifter ska inte bifogas ansökan utan sker vid eventuellt avtalstecknande. Besked om mottagen ansökan samt senare beslut kommer att mejlas till sökande och firmatecknare. Om ansökan godkänns tecknas avtal med prefekten eller motsvarande för institutionen där forskningen kommer att bedrivas. Detta innebär en bekräftelse av att:

- den beskrivna forskningen, anställningen och utrustningen kan beredas plats inom institutionen under den tid och i den omfattning som anges i projektplanen
- institutionen godkänner kostnadsberäkningen i ansökan
- bisysslor och kommersiella bindningar är redovisade
- projektet inte strider mot god forskningssed
- erforderliga tillstånd och godkännanden (som till exempel etikprövning) finns vid projektstart

Den sökande ansvarar för att ansökan är avstämd med det förvaltande organet, vilket i sin tur ansvarar för att projektet uppfyller de villkor och förutsättningar som finns i svensk lagstiftning.

BEDÖMNING OCH BESLUT

Bedömning

Kriterier: Den vetenskapliga bedömningen av ansökningen görs av BFUFs vetenskapliga råd i konkurrens övriga ansökningar och utifrån tre bedömningskriterier;

1. Excellens
2. Impact (genomslag, påverkan, inverkan)
3. Implemetering

Betyg: Kriterierna betygssätts 1-5 där 1 är lägst och 5 högst betyg.

Tröskelvärden: För att godkännas krävs det att en ansökan har minst betyg 3 på varje kriterium och att dess totala betyg är minst 10.

En mer utförlig beskrivning av kriterier, betyg och tröskelvärden finns under rubrikerna Söka medel ->Behandling av ansökan på bfuf.se

Det vetenskapliga rådet lämnar sin bedömning till BFUFs styrelse

Beslut

BFUFs styrelse fattar det slutliga beslutet om tilldelning av medel. Underrättelse om beslut skickas till samtliga sökande. Första utbetalning av beviljade medel sker normalt tidigast i april 2015.

TIDPLAN

Ansökan görs via BFUFs webbaserade ansökningsportal senast **onsdagen den 17 september 2014, kl 14.00**. Vi godkänner inte kompletteringar efter sista ansökningsdatum.

- Sista ansökningsdag är onsdag den 17 september, kl 14.00
- Bedömningsprocess under oktober-november 2014
- Beslut i december 2014
- Besked om beslut i januari 2015

FRÅGOR OM UTLYSNING OCH ANSÖKAN

Stina Algotson, stina@bfuf.se, 070-342 72 90