

2016 utlysning av forskningsmedel
till nytta för besöksnäringen

TEMA: DIGITALISERING
OCH VISUALISERING
AV SVENSK
BESÖKSNÄRING

INNEHÅLLSFÖRTECKNING

Tema 2016	4
Om BFUF.....	6
Forskningens mål	6
Villkor.....	7
Policyer	8
Så här ansöker du	9
Ansökans innehåll.....	9
Bedömning och beslut	13
Tidplan.....	14
Frågor	14

SAMMANFATTNING

Tema 2016

Temat för 2016 års utlysning är ”Digitalisering och visualisering av svensk besöksnäring”. Vi söker projekt som till exempel;

- effektiviserar verksamhetsplanering och -processer
- utvecklar arbetets innehåll, organisation och arbetsmiljö
- främjar kompetens, rekrytering och besöksnäringens attraktionskraft som arbetsmarknad
- utvecklar företagens möjligheter till kommunikation och marknadsföring
- främjar förståelsen av svensk besöksnäringens roll i samhället

Resultaten av forskningen ska vara till konkret nytta för besöksnäringens företag, anställda och/eller kunder.

Inom ramen för projekten ska någon form av demonstrator/prototyp/applikation tas fram för att fungera som en proof-of-concept. Problemlösningen/demonstratorn ska vara aktuell, framåtblickande och begriplig så den kan testas av/på relevant målgrupp.

Omfattning

Utlysningen omfattar projektmedel om 300 000 – 1 000 000 kronor per år, för maximalt två år.

Sökande

Sökande ska ha svensk eller utländsk doktorsexamen och vara knuten till ett svenskt universitet, högskola eller forskningsinstitut. Vi välkomnar sökande från olika kunskapsområden.

Sista ansökningsdag

Ansökan görs via BFUFs webbaserade ansökningsportal senast måndag den 13 juni 2016, kl 14.00. Vi godkänner inte kompletteringar efter sista ansökningsdatum.

Mer information

Mer information finns på bfuf.se

TEMA 2016

Digitalisering och visualisering av svensk besöksnäring¹

”Det är inte de största eller de mest intelligenta som har bäst förutsättningar att överleva, utan de som har bästa förmågan att anpassa sig till förändring.”

200 år har förflutit sedan Darwin formulerade denna tes och den är fortfarande en bra sanning för vad som gäller när digitaltekniken drar in med full kraft i vårt samhälle och påverkar vårt mänskliga beteende, arbetsliv och fritid.

Temat för 2016 års utlysning är **Digitalisering och visualisering av svensk besöksnäring**. Temat aktualiserades i Besöksnäringens forsknings- och innovationsagenda 2014-2030 där digitalisering och visualisering identifieras som ett av sex kunskapsområden som behöver utvecklas. Agendan finns att ladda ner under fliken *BFUFs rapportserie* på sidan <http://bfuf.se/publikationer/>.

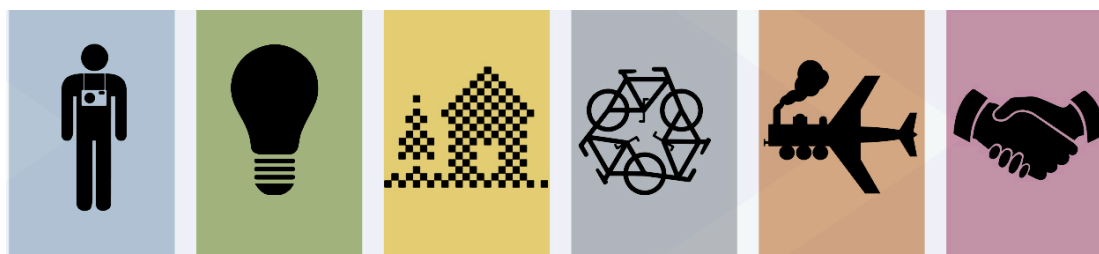


Bild 1. De sex områdena för kunskapsutveckling är: 1) Kund- och marknadskunskap, 2) Produkt- och tjänsteinnovation, tjänstedesign och användardriven innovation, 3) Digitaliseringen och visualisering, 4) Hållbar turism, 5) Infrastruktur, logistik och transport samt 6) Policyutveckling och samarbete mellan privata och offentliga intressen

Digitalisering och besöksnäring

Vad betyder begreppet digitalisering? Digitaliseringskommissionen menar² att digitalisering i dag vanligen används i två olika betydelser. Dels som *informationsdigitalisering*, det vill säga omvandling av information till digital form, dels som *samhällelig digitalisering*, det vill säga (ökad) användning av it i bred bemärkelse i samhället. Med *informationsdigitalisering* avses den process där en analog förlaga transformeras till digital information. Detta innebär att informationen kan bli strukturerbar, sökbar och tillgänglig genom digitala kanaler. *Samhällelig digitalisering* är den samhälls- och människoomvälvande process som gradvis blir allt svårare att över huvud taget särskilja från någon del av livet. Det innebär att individer och organisationer kan kommunicera och utbyta information med andra människor, organisationer och sin omgivning på helt nya sätt. Digitaliseringen och användningen av it-baserade lösningar kan bidra till att öka tillgängligheten och effektiviteten både hos företag och offentlig förvaltning.

¹ Besöksnäringen är sammansatt av flera olika branscher. De största är hotell och restaurang tillsammans med övriga former av logi (t ex camping och stugor), transporter (flyg, järnväg, bussar, biluthyrning etc) och varuhandel, Kultur-, sportaktiviteter och rekreation är andra betydande delar av besöksnäringen. Besöksnäringens företag är ofta små eller mycket små, men det finns också några mycket betydelsefulla stora aktörer. En besökares totalupplevelse bygger på ett antal tjänster och produkter från ett antal både stora och små leverantörer. Därför finns ett starkt ömsesidigt beroende mellan besöksnäringens aktörer, företag, organisationer, evenemang och destinationer - man kompletterar varandra samtidigt som man är konkurrenter.

² SOU 2014:13

Digitaliseringen har redan nu en stor inverkan på affärsmodeller och förutsättningar för besöksnäringens företag och anställda. I Sverige är fyra av de 20 vanligaste aktiviteterna på internet relaterade till resor. För besöksnäringen innebär digitalisering både stora möjligheter och stora utmaningar. Besöksnäringen består till övervägande del (99 procent) av micro-, små och medelstora företag. För många av dessa är det en utmaning att upprätthålla kunskaper och ha tillräckliga resurser att satsa på digitala plattformar.

Vi eftersöker digitaliseringsprojekt med direkt tillämpning för besöksnäringen och som tar hänsyn till it-användarens perspektiv. De bör innebära lösningar som är lätta och säkra att använda. De får gärna handla om tjänster som skapar nytta eller projekt som svarar mot behov av infrastruktur. Exempel på inriktningar kan vara; distributionskanaler, interna processer/affärsutvecklingssystem, betalsystem, automatisk insamling av data och analys av densamma, verktyg för rekrytering eller kompetensutveckling med mera.

Visualisering för besöksnäring

Vi söker något/några projekt som bygger på **visualisering** med tillämpning för besöksnäringen (dess kunder, företag och/eller anställda).

Människan använder ständigt synen för att inhämta information, dra slutsatser och reagera. Visualisering är ett sätt att kommunicera med bilder. En visualisering kan vara en handritad skiss eller en bild skapad med ett datorprogram.

Visualisering används för att:

- Överbrygga barriärer
- Förenkla och förtydliga
- Skapa förändringskraft
- Åskådliggöra det tänkta och det uppmätta

Denna utlysning rör projekt inom modern visualisering genom digital teknik. Kärnan i visualisering är att vi försöker dela upp arbetsbördan mellan dator och människor. Datorer räknar snabbt och rätt, och människan är duktig på se sammanhang och analysera bilder vilket kan leda till bättre beslut. Därför är visualisering viktigt inom många områden. Visualisering skapar en möjlighet för flera aktörer att se samma sak framför sig. Informationsvisualisering gör stora datamängder begripliga eller förklarar planerade förändringar, statistik och statistiska samband. Visualisering är ett viktigt redskap med stor demokratisk och pedagogisk potential.

Vi är även intresserade av förslag på visualiseringsprojekt som ur ett besöksnäringssperspektiv syftar till att förbereda, förmedla och fördjupa gästers besök och upplevelser. Med dagens kraftfulla datorer är det möjligt att skapa spektakulära visualiseringar och animeringar. Vi kan resa in i människokroppen, göra upptäcktsfärder till andra galaxer eller ner i havsdjupen. Hur kan detta förändra och främja besöksnäringens företag och svenska besöksmål?

Samarbete med målgruppen och framtagning av prototyp

Projektet ska inkludera reellt samarbete med relevanta företag, organisationer eller evenemang inom besöksnäringen och/eller offentliga aktörer samtidigt måste de visa på hög vetenskaplig kvalitet. Inom ramen för årets projekt ska någon form av demonstrator/prototyp/applikation tas fram för att fungera som en proof-of-

concept. Den ska vara aktuell, framåtblickande och begriplig så den kan testas av/på relevant målgrupp.

Se vad vi redan har finansierat!

Vi rekommenderar dig som sökande att gå in på <http://bfuf.se/forskningsprojekt/> och sätta dig in i vilka projekt BFUF har finansierat och som forskare är igång med redan nu. Några av dessa har direkt eller nära koppling till digitalisering. Nu letar vi efter projektidéer inom andra områden, d v s som till sin art och inriktning inte faller för nära nu pågående satsningar.

OM BFUF

BFUF, Besöksnäringens forsknings- och utvecklingsfond, ska främja vetenskaplig forskning, kunskapsutveckling och innovation som är till nytta för företag och anställda inom den svenska besöksnäringen. Fondens arbete ska bidra till en positiv utveckling av besöksnäringen. Visita – svensk besöksnäring och Hotell- och restaurangfacket (HRF) står bakom fonden, medlemsföretagen bidrar genom fonden till kunskapsutvecklingen.

Fonden har sedan december 2012 beviljat fjorton forskningsprojekt totalt 19,1 miljoner kronor. Därutöver har fonden finansierat ett antal utvecklingsprojekt. Läs mer om samtliga projekt på bfuf.se/projekt.

FORSKNINGENS MÅL

Forskningen ska bidra till att:

- förbättrad lönsamhet och ökad tillväxt för besöksnäringens aktörer och för branschen som helhet
- utveckla arbetets innehåll, arbetsorganisation och arbetsmiljö
- besöksnäringen blir mer attraktiv som sektor, för gäster och publik samt för företag och för anställda som är verksamma inom sektorn
- ökad kunskap och förståelse för besöksnäringen hos näringens egna aktörer – däribland anställda och företag – och hos riksdag, regering och myndigheter och organisationer

Forskningen ska vara:

- *allmängiltig* – kunskapen som genereras ska vara intressant för en bred målgrupp
- *vetenskaplig* – ny kunskap ska genereras, den ska vara framtagen med vedertagna metoder och tekniker som gör resultaten tillförlitliga och möjliga att publicera i vetenskapliga tidskrifter
- *kunskapsgenererande* – den ska stärka och stimulera vidare kunskapsutveckling inom området
- *tillämpbar* – den ska vara till nytta för näringslivets aktörer i form av arbetstagare, företag, organisationer, evenemang samt för andra forskare

VILLKOR

Sökande

- Ska vara enskild forskare med svensk doktorsexamen, eller motsvarande utländsk, som ska vara avlagd senast då medlen tas i anspråk.
- Ska själv vara projektledare och vetenskapligt ansvarig för projektet. Din aktivitetsgrad i projektet ska motsvara minst 20 procent av en heltidstjänst.
- Ska vara knuten till ett svenskt universitet, högskola eller forskningsinstitution. Ansökan från enskilda personer utan fast anknytning till vetenskaplig institution behandlas ej.

Medverkande

Medverkande ska vara de disputerade forskare och andra individer med de kompetenser som är mest relevanta för genomförande av den föreslagna forskningen och demonstratorn.

Vetenskaplighet, samverkan och branschrelevans

Projektet ska ha hög relevans för besöksnäringens utveckling och vara på kvalificerad vetenskaplig nivå. Projekt med hög vetenskaplig kvalitet och som samtidigt inkluderar ett gediget samarbete med företag, organisationer eller evenemang inom besöksnäringen efterfrågas.

Projektmedlens omfattning

Projektmedlen omfattar mellan 300 000 och 1 000 000 kronor per år, inklusive indirekta kostnader och eventuell moms.

Projektid

Projektmedel beviljas för maximalt två år, med utbetalningsstart år 2016.

BFUF har en mycket restriktiv policy för förlängning av tidplan och projektredovisning. Beräkna tidplanen noggrant. Den tidplan som anges i ansökan kommer att ingå i avtal mellan BFUF och godkänt projekt, det är därför viktigt att den är väl genomtänkt och realistisk.

Bedömning

Ansökningarna bedöms av BFUFs vetenskapliga råd, vilket består av personer med gedigen erfarenhet av forskning och med insikt i näringen.

Typsnitt, teckenstorlek och bilder

Bilagorna ska vara i A4-format med en marginal på 25 mm och vara skrivna med typsnitt Times New Roman 12 punkter. Eventuella bilder ska vara anpassade till 300 dpi. Bilagorna ska vara i pdf format. Pdf-filerna får inte vara lösenordsskyddade.

POLICYER

Kostnadspolicy

Projektmedlen kan omfatta alla slags projektrelaterade kostnader som t ex löner, resor, publiceringskostnader, mindre utrustning och avskrivningskostnader. Bidraget får inte användas till stipendier.

Lönekostnadspåslaget får uppgå till 50 procent inklusive sociala avgifter, avtalsförsäkring, etc.

Om doktorander deltar ska detta anges i ansökan liksom i vilken omfattning i tid/resurser detta inkluderas i budget. Projektmedel får inte budgeteras och betalas ut som lön för den tid som doktoranden undervisar eller deltar i kurser inom forskarutbildningen.

Medfinansieringskrav

BFUF kräver medfinansiering motsvarande minst 30 procent av det belopp som söks hos BFUF. Projekt med god medfinansiering kommer att prioriteras i bedömningen. Medfinansiering kan bestå av lärosätets egna direkta insatser i projektet, annan aktörs direkta medel eller in-kind insatser. Observera att lärosätets förvaltnings- och institutionspåslag (oh-pålägg) ej kan tas upp som medfinansiering. Medfinansiering i projekt ska tydligt kunna redovisas genom utdrag i ekonomisystem eller motsvarande.

Förvaltnings-/institutionspåslag

Förvaltnings- och institutionspåslag (oh-pålägg) gäller för universitet och högskolor, det får uppgå till maximalt 20 procent. Påslaget beräknas på direkta projektkostnader, om inte särskilda omständigheter föreligger.

Tidplan

BFUF har en mycket restriktiv policy för förlängning av tidplan och projekt. Beräkna tidplanen noggrant. Den tidplan som anges i ansökan kommer att ingå i avtal mellan BFUF och godkänt projekt, det är därför viktigt att den är genomtänkt och realistisk. Vid positivt besked i september 2016 kan ett avtal tecknas mellan BFUF och beviljade projekt tidigast i oktober 2016, därför rekommenderar vi att datum för projektstart anges som tidigast oktober 2016.

Antal ansökningar

Sökande får lämna in upp till tre ansökningar om ansökningarna rör tydligt skilda projektidéer.

Förvaltning och redovisning

Medlen ska förvaltas av ett svenskt universitet eller högskola eller någon annan svensk organisation som uppfyller BFUFs krav på förvaltande organ. Ekonomisk slutredovisning med revisorsintyg ska lämnas in inom angiven tid.

Arbetsgivarförhållanden och anställningsvillkor

Projektledaren ska vara anställd av det förvaltande organet när projektet startar, om inte BFUF, det förvaltande organet och eventuell annan arbetsgivare kommer överens om något annat. Sökande behöver inte vara anställd vid ansökningstillfället.

SÅ HÄR ANSÖKER DU

Ansökan görs endast via BFUFs webbaserade ansökningssystem på bfuf.se. Vi tar ej emot ansökningar via mejl. Observera att du måste logga in och öppna ett konto på bfuf.se för att kunna göra ansökan. Om skickade in en ansökan förra året kan du använda det konto och lösenord som du då använde. Notera att du kan göra flera ansökningar på ditt konto, du kan spara dina ansökningar och återvända till var och en av dem för att arbeta vidare och ändra i ansökan så länge du inte valt "skicka in" ansökan till BFUF.

ANSÖKANS INNEHÅLL

Ansökning görs via det webbaserade systemet. Ansökan ska innehålla:

- Sammanfattning (svensk – i fält i ansökningssystemet)
- Sammanfattning (engelsk – i fält i ansökningssystemet)
- Populärvetenskaplig beskrivning (svensk – se fält i ansökningssystemet)
- Målsättning (i fält i ansökningssystemet)
- Projektbeskrivning (bilaga A, svensk eller engelsk, se ramar för innehåll/form nedan)
- CV och publikationslista (bilaga B, svensk eller engelsk se ramar för innehåll/form nedan)

Den sökande ansvarar för att ansökan är fullständig, ofullständiga ansökningar behandlas inte. Endast material som uttryckligen efterfrågas ska bifogas, annat material som t ex rekommendationsbrev eller särtryck kommer inte att bedömas. Om instruktionerna inte följs kommer detta att vägas in i bedömningen.

Sammanfattning

Omfattning: maximalt 4000 tecken

Språk: svenska och engelska

Skrivs direkt i ansökningssystemet

Sammanfattningen ska innehålla en kort beskrivning av vad som ska göras, hur forskningen ska utföras, vilka vetenskapliga metoder som ska användas, beskrivning av den prototyp/demonstrator man ämnar ta fram och även till vilken nytta/för vem resultaten är, samt hur forskningen bör och kan komma till gagn för målgruppen. Texten ska ge en snabb och tydlig orientering om forskningens syfte, nytta och genomförande samt nyttiggörande. Personer med annan forskningsinriktning ska kunna ta del av och bedöma informationen.

Populärvetenskaplig beskrivning

Omfattning: max 2000 tecken

Språk: svenska

Skrivs direkt i ansökningssystemet

Projektet ska beskrivas populärvetenskapligt så att även den som inte är forskare och insatt i ämnet har möjlighet att förstå. Beskriv begripligt vad som ska göras och varför samt förklara på vilket sätt forskningen kommer att bidra till besöksnäringens företag och anställda. Den populärvetenskapliga beskrivningen är ett viktigt verktyg när BFUF informerar om forskningen vi finansierar.

Projektbeskrivning (bilaga A)

Omfattning: maximalt tio A4-sidor (Times New Roman, 11 punkter)

Språk: svenska eller engelska

Denna bilaga laddas upp i pdf format via ansökningssystemet

Bilaga A ska bestå av en kortfattad, komplett beskrivning av forskningsuppgiften på högst tio A4-sidor inklusive budget och eventuella referenser. Observera att sidor utöver tillåtet antal inte kommer att beaktas vid bedömningen.

Följande information måste finnas med i projektbeskrivningen under separata rubriker:

- **Syfte och mål (purpose and aims)**
Redogör för övergripande syfte och specifika mål för forskningsprojektet.
- **Områdesöversikt (survey of the field)**
Gör en sammanfattning av din egen och andras forskning och tidigare resultat inom forskningsområdet. Ange nyckelreferenser
- **Projektbeskrivning (Project description)**
Gör en tydlig, och så i detalj som möjligt, beskrivning av projektets uppläggning. Teori, metod, demonstrator/prototyp som ska tas fram och testas, hur projektets resultat planeras spridas, tidplan, genomförande, organisation inklusive eventuella medverkandes roll i projektet ska framgå.
- **Betydelse och näringslivsrelevans (significance and relevance)**

Redogör för projektets betydelse både för forskningsområdet och för besöksnäringen.

- **Samverkan med besöksnäringens företag/organisationer**
Redogör för hur samverkan med företag och anställda ingår i projektets olika delar.
- **Budget samt motivering av sökt budget (obs se riktlinjer för budget under rubrik Budget och forskningsresurser)**
Motivera/specificera kort varje post (kostnader samt intäkter).
Redovisa de befintliga forskningsresurserna för det sökta projektet.
Redovisa även vilka resurser du och eventuella medverkande ansöker om, inklusive denna ansökan. Ange typ av bidrag, finansiär, innehavare/projektledare, bidragsperiod samt aktuella belopp.
Medfinansieringsintyg behöver inte bifogas ansökan men ska vara klara inom en månad efter att bidrag beviljats och senast när avtal med BFUF tecknats.

Redovisa följande under en särskild rubrik om det är relevant för ditt projekt:

- **Preliminära resultat (Preliminary results)**
Beskriv dina egna försök och förstudier inom området
- **Internationellt och nationellt samarbete (international and national collaboration)**
En beskrivning av ditt och gruppens samarbete med företag och med andra forskare och forskargrupper. Redovisa om du medverkar i eller anknäver till internationellt samarbete i din forskning.
- **Etiska överväganden (Ethical considerations)**
Redovisa etiska frågor som projektet (eller motsvarande) aktualiserar och redogör för hur de behandlas i forskningsarbetet.
- **Övriga bidrag (Other grants)**
Om du avser att söka flera bidrag från BFUF, ska relationen mellan projekten förtydligas. Motivera även varför du skickar in ytterligare en eller flera ansökningar.

Budget och forskningsresurser

Denna budget infogas i bilaga A. Projektets budget ska följa Policy för kostnader, medel och medfinansieringskrav och förvaltnings-/institutionspåslag som är beskriven under rubriken Policy. Budget ska omfatta följande poster

	Sökt från BFUF år 1	Sökt från BFUF år 2
Löner inkl. lönekostnadspåslag		
Arvoden		
Material		
Data & datainsamling		
Resor		
Övrigt		

Indirekta kostnader	max 20 procent av totalt bidrag från BFUF	max 20 procent av totalt bidrag från BFUF
Totalt kostnader		
	Intäkter år 1	Intäkter år 2
Intäkter		
Sökt bidrag från BFUF		
Egen medfinansiering		
Annan medfinansiering		
Totalt intäkter		

- Budgeten ska så långt som möjligt beskriva projektet i direkt projektrelaterade kostnader.
- För löner ange för vem (förnamn, efternamn, tjänstetitel) och tjänstens omfattning (inom projektet) i procent i kommentar till budget.
- För arvoden – specificera för vad, omfattning i kommentar till budget.
- Indirekta kostnader medges till högst 20 procent av det totala bidraget.
- Lönekostnadspåslag uppgår till 50 procent inkl. sociala avgifter, avtalsförsäkring, etc.
- Avskrivningskostnader tas upp under övriga kostnader och specificeras i kommentarer till budget. Avskrivningskostnader för utrustning som ska användas i projektet kan tas upp förutsatt att utrustningen har minst tre års ekonomisk livslängd och ett anskaffningsvärde över visst belopp (vänd dig till ditt förvaltande organ för att få information om vilket belopp som gäller för din institution). Endast den del av avskrivningskostnaderna som motsvarar användningen av utrustningen i det sökta projektet kan tas upp. Avskrivningskostnader för utrustning som helt finansierats av andra bidrag kan ej tas upp. Vid ev. frågor om vad som räknas som lokal forskningsinfrastruktur, anskaffningsvärden eller hur avskrivningskostnaden ska beräknas, kontaktas lärosätet.

CV och publikationslista (Bilaga B)

Omfattning: maximalt två A4-sidor (Times New Roman, 12 punkter) per sökande och ev medverkande.

Språk: svenska eller engelska

Laddas upp i pdf format via ansökningssystemet

Markera de fem publikationer som är viktigast för projektet, med en asterisk (*). Inkludera endast artiklar eller bokkapitel/böcker som är publicerade eller accepterade för publicering.

Firmatecknare och underskrift

Prefekt/firmatecknare och dennes mejladress ska anges. Underskrifter ska inte bifogas ansökan utan sker vid eventuellt avtalstecknande. Besked om mottagen ansökan samt senare beslut kommer att mejlas till sökande och firmatecknare. Om

ansökan godkänns tecknas avtal med prefekten eller motsvarande för institutionen där forskningen kommer att bedrivas. Detta innebär en bekräftelse av att:

- den beskrivna forskningen, anställningen och utrustningen kan beredas plats inom institutionen under den tid och i den omfattning som anges i projektplanen
- institutionen godkänner kostnadsberäkningen i ansökan
- bisysslor och kommersiella bindningar är redovisade
- projektet inte strider mot god forskningssed
- erforderliga tillstånd och godkännanden (som till exempel etikprövning) finns vid projektstart

Den sökande ansvarar för att ansökan är avstämd med det förvaltande organet, vilket i sin tur ansvarar för att projektet uppfyller de villkor och förutsättningar som finns i svensk lagstiftning.

BEDÖMNING OCH BESLUT

Bedömning

Kriterier: Bedömning av ansökningen görs av BFUFs vetenskapliga råd i konkurrens övriga ansökningar och utifrån tre bedömningskriterier;

1. Impact (genomslag, påverkan, inverkan)
2. Excellens
3. Implementering

Betyg: Kriterierna betygssätts 1-5 där 1 är lägst och 5 högst betyg. Notera att de olika kriterierna har samma vikt i bedömningen.

Tröskelvärden: För att godkännas krävs det att en ansökan har minst betyg 3 på varje kriterium och att dess totala betyg är minst 10.

En mer utförlig beskrivning av kriterier, betyg och tröskelvärden finns i bilaga 1 samt på bfuf.se

Det vetenskapliga rådet lämnar sin bedömning till BFUFs styrelse.

Beslut

BFUFs styrelse fattar det slutliga beslutet om tilldelning av medel. Underrättelse om beslut skickas till samtliga sökande. Första utbetalning av beviljade medel sker normalt tidigast i oktober 2016 (om projektstarten är satt till oktober 2016), om projektstarten är senare än oktober 2016 sker första utbetalningen tidigast i april 2017.

TIDPLAN

Ansökan görs via BFUFs webbaserade ansökningsportal senast ***måndag den 13 juni 2016, kl 14.00***. Vi godkänner inte kompletteringar efter sista ansökningsdatum.

- Sista ansökningsdag är måndag den 13 juni, kl 14.00
- Bedömningsprocess under juni – augusti 2016
- Beslut i september 2016
- Besked om beslut i oktober 2016

FRÅGOR

Stina Algotson, stina@bfuf.se, 070-736 07 01