

# #19

# PÅ GÅNG

Svensk forskning om turism och besöksnäring 2021



2022

EN RAPPORT FRÅN

BESÖKSNÄRINGENS  
FORSKNINGS- OCH  
UTVECKLINGSFOND



# INNEHÅLLSFÖRTECKNING

1/ FÖRORD	3
2/ INLEDNING	4
3/ OM BFUF OCH NATU	6
4/ TRE RÖSTER OM FORSKNING OCH FINANSIERING	7
5/ PÅGÅENDE FORSKNINGSPROJEKT 2021	14
6/ FINANSIERING OCH PROJEKT 2021	37
7/ EXTERNA FINANSIÄRER 2021	38

# 1 / FÖRORD

Rapporten *På gång* omfattar pågående forskning med relevans för besöksnäring och turism i Sverige 2021. För fjärde gången tar BFUF fram en övergripande och samlad bild av svensk besöksnärforskning, dess genomförare och finansiärer.

En sådan bild saknades helt när vi byggde upp vår forskningsfinansiering 2012, och därför beslutade vi att göra en första kartläggning 2014<sup>1</sup>. Vår andra publicerades 2016<sup>2</sup> och i juni 2019 kom den senaste<sup>3</sup>. Samtliga rapporter finns för nedladdning på [bfuf.se](http://bfuf.se).

*På gång* bygger på data insamlad inför Kunskapsforum som BFUF arrangerade tillsammans med NATU i Stockholm den 23-24 november 2021.

Det har blivit väldigt tydligt att inte bara BFUF har nytta av en samlad översikt av pågående forskning utan lärosäten, forskarna själva liksom nätverket NATU, myndigheter och andra relevanta aktörer använder sig också av och citerar dessa rapporter.

Besöksnäringens företag har förlorat miljarder under pandemin, många arbetstillfällen är borta och en mängd företag har stora utmaningar några har försvunnit helt. Forskning och innovation krävs för att bygga kompetens, konkurrenskraft och välfärd. Regeringens forskningsfinansiering inom ramen för de större nationella forsknings- och innovationsmyndigheterna (Vetenskapsrådet, Vinnova, Formas, Forte och RISE) har omfattat över 10 miljarder kronor årligen. Under åren 2021–2023 ökas den med mellan 3 och 4 miljarder per år. Detta för att dämpa de negativa effekterna av coronakrisen, som tros leda till minskade investeringar i forskning och innovation från det privata näringslivet. Här behöver kunskapsutveckling om besöksnäring och turism hänga med.

Vi ser tydligt att bland de större nationella finansiärerna är det endast Formas som finansierat besöksnäring relevant forskning i nämnvärd omfattning under 2021. Det finns det skäl att reflektera över om rätt beslut rörande de utökade statliga FoU-resurserna kan fattas så att de verkligen kommer besöksnäringen till nytta, en sektor som drabbats hårt av pandemin.

Vår bedömning är att forskning med relevans för besöksnäringen är viktigare än någonsin – vi behöver verka för att näringen blir en större och självklar del av statens strategiska FoU-satsningar. Då är det bra att vi kan visa en tydlig bild av pågående forskningsfält liksom och en uppfattning om framtidens kunskapsbehov.

Tack till lärosätena som bidragit med information och till *Dieter K. Müller*, *Thomas Kaiserfeld* och *Karin Ekebjär*, som bidragit med sin kunskap.

Stockholm i februari 2022

Stina Algotson och Eva Fohlstedt, BFUF

---

<sup>1</sup> #03 Vem tänker på besöksnäringen? Kartläggning av forskning och dess finansiering, 2014.

<sup>2</sup> #05 Vem tänker på besöksnäringen? Vår 2:a kartläggning av forskning och dess finansiering 2016.

<sup>3</sup> #13 Hur går det för oss. Svensk forskning om turism och besöksnäring 2019.

## 2/INLEDNING

Kartläggningen *På gång* bygger på data insamlad inför Kunskapsforum, som BFUF arrangerade tillsammans med NATU i Stockholm den 23-24 november 2021. NATU:s tio medlemmar (utom Linköpings universitet) samt Högskolan Väst, Kungliga tekniska högskolan, Luleå tekniska universitet och Uppsala universitet representerade och presenterade då sin pågående forskning inom besöksnäring som inledning och utgångspunkt för en diskussion om kunskapsbehov och hur kunskapsutveckling och innovation i besöksnäringen kan främjas.

Vi har inte inhämtat information från finansiärerna, vilket vi gjort i tidigare kartläggningar. Det kan alltså finnas fler besöksnäringensrelaterade forskningsprojekt hos respektive finansiär, hos andra finansiärer, på andra lärosäten och vid forskningsinstitut. Vi har inte gjort någon bedömning av forskningens vetenskapliga kvalitet. Datainsamlingen gjordes mellan oktober 2021 och januari 2022.

### **Positiv utveckling – men kunskapsutvecklingen måste öka**

Vi har funnit 170 pågående forskningsprojekt inom besöksnäring under 2021. Detta är en positiv utveckling jämfört med 130 inrapporterade projekt 2019 och 40 projekt 2015.

Den totala finansieringen av projekt 2021 är cirka 97,5 miljoner kronor, varav den externa finansieringen är cirka 81,3 miljoner kronor. De största externa finansiärerna under 2021 är Formas (18,3 mnkr), ERUF/Intereg (13,1 mnkr), Mistra (12,5 mnkr) och BFUF (8,6 mnkr).

Antal projekt i förhållande till total finansiering tyder på att många projekt är små eller korta. Det kan också tyda på att en del av lärosätenas egen finansiering inte alltid är medräknad i rapporteringen. Det förekommer ett fåtal större projekt-satsningar, finansierade av Mistra och Formas.

Läget tycks på flera plan vara bättre nu än vid våra kartläggningar 2013, 2015 och 2019. Men, det är fortfarande inte optimalt. Det behövs en mer stabil kritisk massa i form av mer forskningsmedel och fler forskare som arbetar med besöksnäring och turism. Det behövs också en dialog om strategiska inriktningar, som om vilken kunskapsutveckling som behövs för att turism och besöksnäring ska kunna bidra till en mer hållbar samhällsutveckling.

Flertalet projekt handlar om att beskriva en problematik eller hur läget ser ut, men få kommer hela vägen fram till lösningar som kan nyttiggöras i företag, organisationer och samhälle.

### **Svensk satsning på forskning behöver gynna besöksnäringen**

Sverige är ett av de länder som satsar mest på forskning och innovation. Regeringens forskningsfinansiering inom ramen för de större nationella forsknings- och innovationsmyndigheterna (Vetenskapsrådet, Vinnova, Formas, Forte och RISE) har omfattat över 10 miljarder kronor årligen. Under åren 2021-2023 ökas den investeringen med mellan 3 och 4 miljarder per år. Detta för att dämpa de negativa effekterna av coronakrisen, som tros leda till minskade investeringar i forskning och innovation från det privata näringslivet. Kunskapsutveckling om besöksnäring och turism behöver hänga med. Av de större nationella finansiärerna är det endast Formas som finansierat besöksnäringens relevanta forskning i nämnvärd omfattning

under 2021. Vetenskapsrådet, Forte och Vinnova har investerat totalt mindre än 1 000 000 kronor under 2021. I princip ingen del av de 7 miljarder som Vetenskapsrådet delar ut varje år främjar kunskapsutveckling som tydligt gagnar besöksnäringen. Givet det faktum de nationella forsknings- och innovationsmyndigheter har en så begränsad erfarenhet av besöksnäringens relevanta forskning och de utmaningar som området har, finns det skäl att reflektera över om rätt beslut rörande de utökade statliga FoU-resurserna kan fattas så att de också kommer till nytta för uppbyggnad av svensk besöksnäringen, en sektor som drabbats hårt av pandemin.

### **FoU för att stärka företagen**

Det finns flera viktiga anledningar till att synliggöra pågående forskning. Den säger något både om besöksnäringens roll i samhället och om vilka teman som prioriteras. Vi ser ett fortsatt stort behov av forskning och utveckling som kan stärka företagen i besöksnäringen, till exempel med fokus på lönsamhet, organisationsutveckling eller affärs-, service- och produktutveckling. I en bransch som ska växa i internationell konkurrens och samtidigt hantera transformationen till grön omväxling kommer ställs krav på att både destinationer, företag och professioner och ledarskap utvecklas. Utbildningar på alla nivåer behöver ha ett bra och vetenskapligt baserat kunskapsinnehåll. Gapet mellan näringsliv och akademi behöver minska och samverkan mellan besöksnäringens företag och akademin öka. Forskare och bransch behöver mötesplatser för konstruktiv dialog mellan näringsliv, akademi och offentliga aktörer.

### **Tre röster om forsknings betydelse och finansiering**

I kapitel 4 pekar *Dieter K. Müller*, professor i turismgeografi vid Umeå universitet, på att turismforskningen är relativt osynlig och vilka följder det får. Han menar att landets turismforskning behöver förhålla sig till forskningspolitiska förändringar. Internationella har teoretiska frågeställningar premierats, idag pågår ett skifte mot forskning som söker konkret problemlösning i samarbete med olika samhällsaktörer. Han menar att detta inte är oproblematiskt, det finns risk att radikalt nytänkande försvinner.

*Thomas Kaiserfeld*, professor i idé- och lärdoms historia vid Lunds universitet menar att vägen till starka forskningsmiljöer handlar om samarbete mellan lärosäten. Om turismforskningen ska växa är det viktigt att forskare hittar bra samarbetsformer med besöksnäringen. Ett relevant branschintresse har alltid varit en framgångsnyckel för nya forskningsinriktningar.

*Karin Ekebjär*, länsturismsamordnare i Region Kalmar län, har lång erfarenhet av samarbeten med forskare. Dessa har bidragit till nya perspektiv, metoder och beslutsunderlag. Besöksnäringen behöver fler forskningssamarbeten och forskare som intresserar sig för den, menar hon.

# 3 / OM BFUF OCH NATU

## BFUF

Besöksnäringens FoU-fond (BFUF) är svensk besöksnäringens eget verktyg för forskning och innovation. Fondens syfte är att främja vetenskaplig forskning, innovationer och utvecklingsprojekt som gagnar företag och anställda inom den svenska besöksnäringen och som bidrar till en positiv utveckling av näringen. Fonden är grundad och finansieras gemensamt av Visita – svensk besöksnäring och Hotell- och restaurangfacket (HRF). Besöksnäringens företag bidrar genom parterna årligen med cirka 8 miljoner kronor till fondens verksamhet.

Sedan 2009 har BFUF investerat närmare 90 miljoner kronor i ett femtiotal forsknings- och utvecklingsprojekt som skapar nytta för besöksnäringen. I majoriteten av dessa medverkar företag från näringen, vilket genererar ett viktigt kunskapsutbyte åt två håll – både forskare och praktiker får inspiration och insikter som leder till utveckling. Våra populärvetenskapliga rapporter och Masterclasses på BFUF Play används av beslutsfattare i branschens företag, det offentliga systemet, inom politiken och i utbildningar på både gymnasie- och högre nivå.

[www.bfuf.se](http://www.bfuf.se)

## NATU

Nätverket för akademiska turismutbildningar och forskning i Sverige (NATU) består av svenska lärosäten som både bedriver och arbetar med att främja turismutbildning och turismforskning. Nätverket är en plattform för samverkan, kontakt, erfarenhetsutbyte och diskussion av aktuella frågor mellan deltagande lärosäten och forskningsmiljöer i syfte att utveckla utbildning, forskning och omvärldssamverkan inom turism.

Nätverket arbetar med att:

- Skapa och upprätthålla en nationell ämnesidentitet bland svenska lärosäten kring akademisk utbildning och forskning om turism
- Stärka turismvetenskap som ämnesområde i den svenska högskolesektorn
- Utifrån vetenskapliga grunder tydliggöra turismens plats i samhället
- Utveckla kvalitetsarbete kopplat till utbildning och forskning
- Stärka akademiska turismutbildningarnas position i samhället och dessas profil i utbudet av universitetsutbildningar
- Skapa vetenskapligt starka och attraktiva akademiska turismutbildningar
- Utveckla kontakter mellan lärare, studenter och alumner på arbetsmarknaden
- Synliggöra svensk turismforskning genom gemensam publicering, forskningsinformation

NATU:s medlemmar: Göteborgs universitet, Högskolan Dalarna, Karlstads universitet, Linköpings universitet, Linnéuniversitetet, Lunds universitet, Mittuniversitetet, Södertörns högskola, Umeå universitet och Örebro universitet.

[www.natu.se](http://www.natu.se)

# 4/TRE RÖSTER OM FORSKNING OCH FINANSIERING

Dieter K. Müller: Forskningen borde gå mot en ljus framtid



*Dieter Müller, professor i turismgeografi vid Umeå universitet ger en aktuell lägesbild av turismforskning i Sverige och reflekterar över de senaste årens utveckling och framtida möjligheter för landets turismforskare.*

## **Lång tradition men svag position i systemet**

Turismforskningen har visserligen en lång tradition i Sverige, men däremot en svag position i det nationella forskningssystemet. När de första utbildningsprogrammen i turism etablerades på 1970-talet skedde detta på högskolor med huvudsakligen regional orientering och fokus på utbildning. Examina togs i andra ämnen såsom kulturgeografi eller företagsekonomi. Först under 2000-talet plockas turism in som ett utbildnings- och forskningsämnen till de äldre universiteten, men oftast förblir turisminriktningen marginell i relation till de etablerade ämnena. Vid några av de nya universiteten och högskolorna går man nu över till att erbjuda turismvetenskap som ämne inom grundutbildningen. Endast Mittuniversitetet ger idag en forskarutbildning inom turismvetenskap.

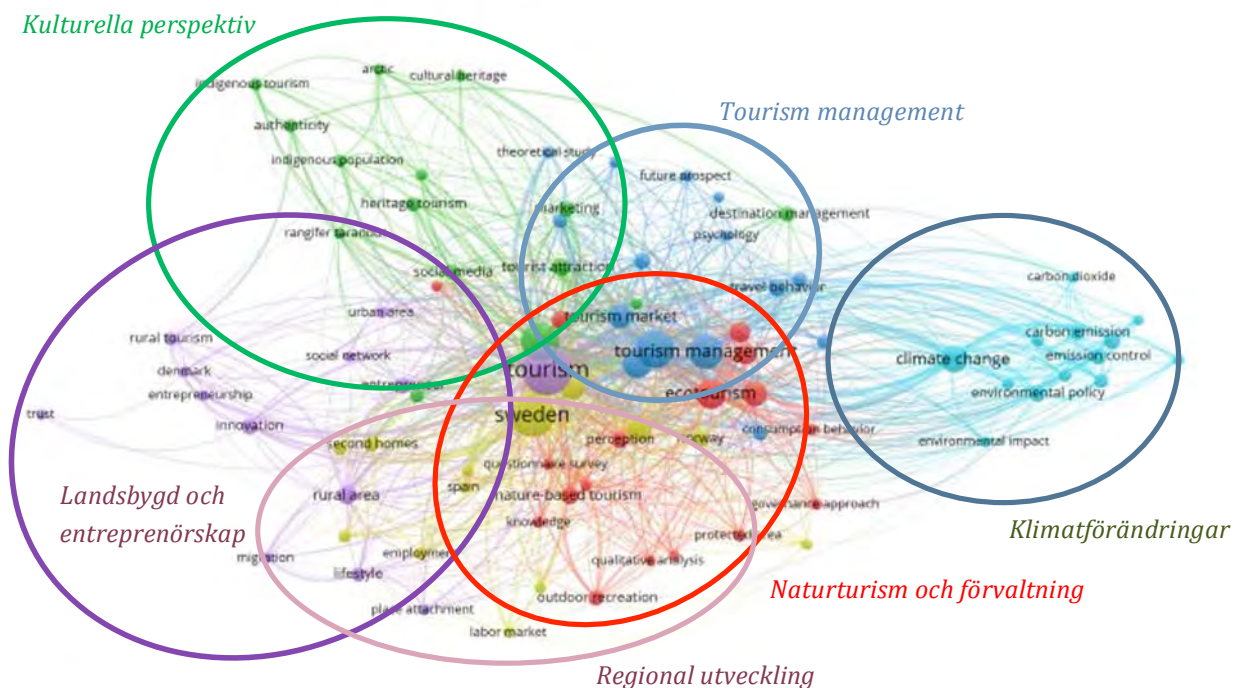
## **Turismforskningen saknas vid strategiska beslut**

Denna situation har lett till att turismforskningen inte är representerad i de forum där strategiska och ekonomiska beslut rörande landets forskning fattas. Till exempel bygger Vetenskapsrådets organisation på traditionella ämnen och turismforskning räknas oberoende av inriktning som ekonomisk geografi. Likaså finns det inga distinkta koder inom SCBs ämnesklassificeringssystemet som fångar landets turismforskning vilket innebär att den i många sammanhang förblir osynligt. Turismforskningen kan därför anses som institutionellt marginaliserad. En konsekvens av en sådan marginalisering är också att mycket sällan finns riktade satsningar på turismforskning. Under 2000-talet har endast forskningsråden MISTRA och FORMAS gjort riktade satsningar på turism. Mot denna bakgrund är det kanske inte förvånande att relativt få forskare tydligt identifierar sig som turismforskare.

## Svensk turismforskning internationellt uppmärksammas

Samtidigt som läget för turismforskningen i Sverige är marginellt, röner den stor uppmärksamhet internationellt. Det bibliometriska analysverktyget SciVal, som bygger på publikationsdatabasen Scopus, visar att svenska turismforskare ligger med 821 poster globalt på tjugonde plats när det gäller antalet publikationer i tidskrifter och böcker (2011-2020). Däremot citeras svenska bidrag nästan dubbelt så ofta som världsgenomsnittet, vilket ger en andra plats i denna ranking.

Tematiskt är den svenska turismforskningen mycket omfattande. En enkel klusteranalys visar ett antal relativt distinkta kluster (figur 1). I synnerhet forskningen om sambandet mellan klimatförändringar och turism har uppmärksammats internationellt vilket delvis beror på att den har pågått under många år. Nyare forskningsinriktningar återfinns inom turismmanagement och kulturella perspektiv på turism.



Figur 1: Tematiska kluster för svensk turismforskning 2011-2020



## En utmaning för den svenska turismforskningen är stora förväntningar till dess förmåga att engagera sig och bidra till förändring. Trots allt är det få universitetsanställda som har mycket tid för att satsa på forskning i stället för undervisning. Denna obalans blir ibland problematiskt för den enskilda forskaren. Den behöver förhålla sig dels till inomvetenskapliga krav med relevans för den enskilde forskarens karriär och turismforskningens inomvetenskapliga status, dels till externa förväntningar. Särskilt besvärande i sammanhanget är också pandemins effekter på besöksnäringen. Här finns det en överhängande risk att en sviktande efterfrågan på turismutbildningar och forskningsbaserad kunskap ytterligare bidrar till den ovan diskuterade marginaliserade rollen.

Landets turismforskning behöver också förhålla sig till forskningspolitiska förändringar. Medan den internationella orienteringen har premierat teoretiska frågeställningar, pågår det för närvarande ett skifte mot forskning som söker konkret problemlösning i samarbete med olika samhällsaktörer. BFUF stödjer redan idag denna typ av tillämpade inriktning, men ett mer omfattande skifte i denna riktning är inte oproblemiskt eftersom de finns en risk att frihetsgrader för experiment och radikalt nytänkande försvinner.

## Samtidigt skapar Covid-19-pandemin alldeles utmärkta förutsättningar för framtidens turismforskning. Pandemin har gjort tydligt hur det är att leva i ett samhälle utan turism och vilken betydelse turismen faktiskt spelar för många människors liv. Den har visat vilka delar av näringslivet som påverkas av turism och hur även fastboende befolkning gynnas av utbud som är beroende av turister. Situationen med en värld utan turism har på så vis skapat ett referensscenario som nu kan användas för att studera turismens betydelse för olika samhällssektorer. Detta borde vara en spännande utmaning också för svenska turismforskare, som dessutom kan bidra till att diskutera hur turism kan utvecklas i en (post-)pandemisk värld som också påverkas av klimatförändringar och politisk oro. På så vis borde turismforskningen gå en ljus framtid till mötes.

## Samtidigt skapar Covid-19-pandemin alldeles utmärkta förutsättningar för framtidens turismforskning. Pandemin har gjort tydligt hur det är att leva i ett samhälle utan turism och vilken betydelse turismen faktiskt spelar för många människors liv. Den har visat vilka delar av näringslivet som påverkas av turism och hur även fastboende befolkning gynnas av utbud som är beroende av turister. Situationen med en värld utan turism har på så vis skapat ett referensscenario som nu kan användas för att studera turismens betydelse för olika samhällssektorer. Detta borde vara en spännande utmaning också för svenska turismforskare, som dessutom kan bidra till att diskutera hur turism kan utvecklas i en (post-)pandemisk värld som också påverkas av klimatförändringar och politisk oro. På så vis borde turismforskningen gå en ljus framtid till mötes.

Samtidigt skapar Covid-19-pandemin alldeles utmärkta förutsättningar för framtidens turismforskning. Pandemin har gjort tydligt hur det är att leva i ett samhälle utan turism och vilken betydelse turismen faktiskt spelar för många människors liv. Den har visat vilka delar av näringslivet som påverkas av turism och hur även fastboende befolkning gynnas av utbud som är beroende av turister. Situationen med en värld utan turism har på så vis skapat ett referensscenario som nu kan användas för att studera turismens betydelse för olika samhällssektorer. Detta borde vara en spännande utmaning också för svenska turismforskare, som dessutom kan bidra till att diskutera hur turism kan utvecklas i en (post-)pandemisk värld som också påverkas av klimatförändringar och politisk oro. På så vis borde turismforskningen gå en ljus framtid till mötes.

# Thomas Kaiserfeld: Turismforskningen kan växa när branschen engageras



Vetenskapsrådet (VR) får få ansökningar inom området turism och besöksnäring. Men, det finns flera möjliga vägar för forskare att gå, menar *Thomas Kaiserfeld*, professor i idé- och lärdoms historia vid Lunds universitet samt ledamot i VR:s beredningsgrupp humaniora och samhällsvetenskap 2016-2021.

VR stödjer svensk forskning med nästan sju miljarder kronor per år, det gör myndigheten till Sveriges största statliga forskningsfinansiär. För forskare inom turism och besöksnäring finns två typer av utlysningar som kan vara relevanta.

– I den stora årliga öppna utlysningen kan en enskild forskare söka projektbidrag på 1,5 miljoner kronor per år i upp till fyra år. I utlysningen av medel riktade till tvärvetenskapliga forskningsmiljöer vart annat år kan grupper av forskare tillsammans söka bidrag till att utveckla tvärvetenskaplig forskning.

## Projektbidrag – välj rätt beredningsgrupp

Ansökningar om projektbidrag inom området humaniora och samhällsvetenskap, dit turism och besöksnäring hör, fördelas ut på nio beredningsgrupper. Den sökande kategoriserar sin ansökan efter SCB:s ämneskoder, där turismvetenskap sorterar under ämnet ekonomisk geografi. Men Thomas menar att forskare inte behöver följa koderna, de bör snarare ta reda vilka som kommer att bedöma deras ansökan.

– Men man bör titta efter vilka beredningsgrupper som finns, vilka ledamöter som ingår och därefter fundera över vilken av grupperna som kan vara bäst lämpad. Det är klokt att ange en önskad beredningsgrupp tydligt och inte skicka in sin ansökan ”i blindo”. Om ingen av beredningsgrupperna känns mitt i prick får man välja den som är minst dålig. En beredningsgrupp har möjlighet att be en annan om beredning eller adjungera särskild expertis för bedömning om kompetensen saknas.

## Tvärvetenskapliga forskningsmiljöer – arbeta med andra lärosäten

Utlsysningen av medel till tvärvetenskapliga forskningsmiljöer kan vara relevant för större satsningar inom turismforskningen.

– Här handlar det om samarbete mellan lärosäten för att skapa starka forskningsmiljöer. Beredningsgruppen är brett sammansatt med forskare från olika discipliner. Om ansökan inte beviljas har man ändå gjort ett viktigt jobb och kanske lyckats skapa samsyn kring någon fråga, vilket kan underlätta ansökningar i framtiden också hos andra finansiärer.

## **Turism närmare sig eget forskningsområde**

Det finns ingen tydlig definition av när ett forskningsområde blir "officiellt". Historiskt har nya forskningsområden vuxit fram och etablerats då det funnits ett tydligt kunskapsbehov. Där är samarbete med industri och branschintresse avgörande.

– Om turismforskningen ska växa är det viktigt av att forskare hittar bra samarbetsformer med besöksnäringen. Man måste engagera branschen och stämma av behoven. Att det finns relevant branschintresse har alltid varit en framgångsnyckel för nya forskningsinriktningar. Kanske är det NATU, nätverket för akademiska turismutbildningar och forskning i Sverige, som skulle kunna driva jobbet med att knyta kontakter och arbeta upp samarbetsmöjligheter med andra intressenter? Genom att visa goda exempel på vad forskningen genererat – som exempelvis ökade intäkter och omsättning – kan man marknadsföra den gentemot företagen.

Att SCB skulle skapa en särskild kod för turism- och besöksnäringforskning ser inte Thomas som troligt.

– Jag har svårt att se att de skulle införa en egen ämneskod för turism, SCB vill ha långa statistiska serier för att kunna jämföra över tid. Men kanske finns det tecken på att ämnet turism börjar utkristallisera sig, vi är möjligen precis i någon slags skärningspunkt. Jag räknade till att turism idag finns som utbildningsämne på kandidatnivå på sju universitet och högskolor och som eget ämne på ytterligare tre lärosäten. Och ämnet finns ju etablerat genom NATU. Kanske blir det ett område när fler forskare börjar identifiera sig med det och hellre kallar sig turismforskare snarare än något annat.

### **Fakta**

Vetenskapsrådet är den största statliga finansiären av forskning vid universitet, högskolor och institut. VR finansierar forskning inom alla vetenskapsområden genom att utlysa bidrag i öppen konkurrens. Varje år hanterar de cirka 900 forskarna i beredningsgrupperna omkring 6 000 forskningsansökningar. VR stödjer årligen svensk forskning med 6,7 miljarder kronor.

Projektbidrag inom humaniora och samhällsvetenskap, 2022 och Bidrag till forskningsmiljö, 2022

Ansökan om projektbidrag och forskningsmiljöer för 2022 ska vara inne senast den 15 mars. Nästa utlysning av forskningsmiljöbidrag är planerad till 2024.

# Karin Ekebjär: När forskare vill studera vår besöksnäring säger jag ja direkt



*Karin Ekebjär,*  
länsturismsamordnare i Region Kalmar län, har haft flera samarbeten med forskare. De har bidragit till nya perspektiv, metoder och beslutsunderlag. Besöksnäringen behöver fler forskningssamarbeten och forskare som intresserar sig för den, menar hon.

2011 fick Karin Ekebjär en idé om att mäta ekonomiska effekter av regionens idrottsevenemang. Det ledde till ett tvåårigt forskningsprojekt som studerade sju regionala evenemang. Europeiska regionalfonden stod som finansiär.

– Jag hade hört att arrangörerna av Vasaloppet räknat ut hur mycket tävlingen genererade ekonomiskt och blev intresserad av att undersöka några av våra evenemang. Jag fick kontakt med Centrum för turism vid Göteborgs universitet. Forskarna som studerat evenemang, bland annat Way out west, såg hållbara evenemang som en större fråga. De föreslog att vi även skulle titta på ekologiska fotavtryck och sociokulturella aspekter, något vi aldrig hade kommit på själva.

Resultatet visade att evenemangens ekologiska fotavtryck var litet, mindre än förväntat, och att de boende i regionen gillade sina evenemang.

– Ofta blir undersökningar bara siffror. Här fick vi andra fakta på bordet som var betydelsefulla för beslutsfattarna. Vissa kommuner satsar ganska mycket av skattebetalarnas pengar på evenemang, därför var det viktigt att få reda på vad befolkningen verkligen tyckte. Det fanns en väldigt glädje och stort engagemang, man ställde gärna upp som volontär och skulle sakna evenemangen om de inte fortsatte.

## **Stort intresse för effekter av evenemang**

Många regioner, kommuner och destinationer har varit intresserade av forskningsprojektet och hur effekter av evenemang kan mätas.

– Jag har farit land och rike runt för att berätta hur vi gjorde. Vår studie ledde vidare till kontakter med Riksidrottsförbundet. Det resulterade i att modellen som togs fram i vår studie användes för att bygga upp ett verktyg (Event impact calculator) som hjälper till att beräkna ett evenemangs effekt på samhället ur ett ekologiskt, socialt och ekonomiskt perspektiv.

Samarbetet med forskarna gav mersmak och har följts av nya projekt. Högskolan Dalarna har gjort en studie om hur evenemang och festivaler kan användas för att förändra beteenden. Utgångspunkten i är evenemangen Ironman i Kalmar och Ölands Roots Reaggae Festival. Centrum för turism vid Göteborgs universitet har undersökt deltagares så kallade evenemangsportföljer i Västervik och Kalmar. Och nyligen startade ett treårigt forskningsprojekt där Linnéuniversitetet, Destination Kalmar och tolv andra destinationer i landet ska mäta effekterna av uteblivna evenemang under coronapandemin. Region Kalmar län och kommun är medfinansiärer.

– I vår påbörjar vi ytterligare ett arbete där vi tillsammans med högskolan i Dalarna, Trafikverket och Tillväxtverket ska mäta besöksströmmar. Data från Trafikverkets fartkameror, Tiktok, SCB:s analyser av gästnattsstatistik och data som mäter turistvolym, som avfallsanalyser, ingår. Detta ska mynna ut i ett verktyg för att värdera turisteffekter som blir användbart inom både samhälls- och annan planering.

### **Forskningen ger statistik och instrument**

Karin Ekebär saknar statistik, fakta och analys över besöksnäringen. Verktygen som finns är trubbiga.

– Visst, man kan göra trendspaningar, men de är inte nog att luta sig mot. Gästnattsstatistiken är inte heller helt säker, den är ju beroende av hur anläggningarna matar in data. Vi har själva inte tid att fördjupa oss detta, här ser jag att forskningen kan hjälpa oss. Genom den får vi fram instrument och metoder som stödjer oss i utvecklingen. En forskare blir ju granskad inom akademien så jag vet att deras arbete är genomtänkt och vederhäftigt. Forskarna bidrar också till att vidga våra frågeställningar.

### **Kunskap om digitalisering och hållbarhet behövs**

Mer kunskap om automatisering och digitalisering finns på önskelistan för framtiden.

– Automatisering och digitalisering är viktiga framtidsfrågor, inte minst för näringsens företag. Vi behöver också mer forskning kring hållbarhets- och miljöaspekterna på besöksnäringen. Här blir det ofta målkonflikter. Att vara turist innebär ju att resa, jag önskar fler konkreta exempel på hur man faktiskt kan göra det mer hållbart. Pandemin har också visat att vår bransch är viktig, men vi behöver synliggöra hur vi ger tillbaka på andra områden. Kanske ska forskningen studera värden som till exempel hur besöksnäringen bidrar till att vi mår bra. Och jag skulle gärna se att de forskar på saker vi inte redan vet.

# 5/PÅGÅENDE FORSKNINGSPROJEKT 2021

Göteborgs universitet, Centrum för turism

Projekt	Finansiär	Totalt	2021
Evenemangseffekter i Skaraborg	Skaraborgs kommunalförbund	100 000	100 000
EventRights	EU – Horizon 2020	600 000	150 000
FESTSPACE – Festivals, events and inclusive urban public spaces in Europe	EU – Horizon 2020	1 000 000	250 000
Följeforskare Tillväxtverket	Tillväxtverket	480 000	240 000
Green Rider	Göteborg&Co, Svensk Live	80 000	80 000
Hållbar turism och innovation, fyra doktorander från Tanzania	SIDA	5 500 000	1 100 000
Klimatsmart semester 3.0 (www.klimatsmartsemester.se)	Västra Götalandsregionen, Turistrådet Västsvrige	700 000	350 000
Klimatsmarta semesterresor – nulägesanalys, styrmedel och verktyg	Energimyndigheten	3 600 000	1 200 000
Kunskapsturism som attraktion och resurs	BFUF	1 700 000	850 000
Mistra Sport & Outdoors	Mistra	9 000 000	2 250 000
Omstart: Innovation i krisande små och medelstora företag i besöksnäringen	Tillväxtverket	1 200 000	400 000
Scary Seafood	EU, Jordbruksverket	200 000	68 000
Social Enterprise in Scandinavia and Southeast Asia	Formas	3 000 000	500 000
Sustainable tourism development in the Nordic Arctic	Danish Agency for Science and Higher Education, Nordregio	100 000	33 000

Projekt	Finansiär	Totalt	2021
TiMS – the role of tourism in multicultural societies	Formas	7 500 000	1 875 000
Towards sustainable governance of Swedish tourism: Co-creative strategies for sustainable spatial planning in the public tourism sector – TIPS	Formas	2 000 000	500 000
Utveckling av besöksnäring och samhällsplanering längs Göta kanal	Jordbruksverket	100 000	33 000
Värdet av en evenemangsportfölj – från olika intressenters perspektiv	Region Kalmar län	200 000	200 000
<b>Summa</b>		<b>37 060 000</b>	<b>10 179 000</b>

Kontakt: erik.lundberg@handels.gu.se



# Högskolan Dalarna

Projekt	Finansiär	Totalt	2021
CeTLer 2.0, Centrum för besöksnäringens forskning	ERUF, Region Dalarna och Högskolan Dalarna	9 000 000	3 000 000
Climate change and sustainable tourism in the new normal: learning from covid pandemic	Tillväxtverket	950 000	633 000
Gruvindustrins kulturarv som resurser för hållbara samhällen: lärdomar för Sverige från Arktis	Formas	3 000 000	1 000 000
Hospitality Worker Survey	WITH (Working Inclusiveness in Tourism & Hospitality, University of Stavanger, Norway, CeTLer	Ingen budget	
I besöksnäringens "nya normala" – hur värderas turismutbildning?	BFUF	2 300 000	1 150 000
INNAturen – Innovativa affärsmodeller för hållbar naturturism på led via Gamification och Nudge	ERUF, Visit Dalarna	2 100 000	840 000
MARA – Mobility and Accessibility in Rural Areas	Interreg	2 200 000	880 000
MATILDE – Migration Impacts Assessment to Enhance Integration and Local Development in European rural and mountain regions	Horizon 2020	3 000 000	1 500 000
Mines and Water: Interpreting European Industrial Heritage	Erasmus+, Cooperation partnerships in higher education, Universitets- och högskolerådet	2 700 000	900 000
Minskat klimatavtryck hos vinterdestinationer genom att "boosta" hållbara matval	BFUF	1 600 000	800 000



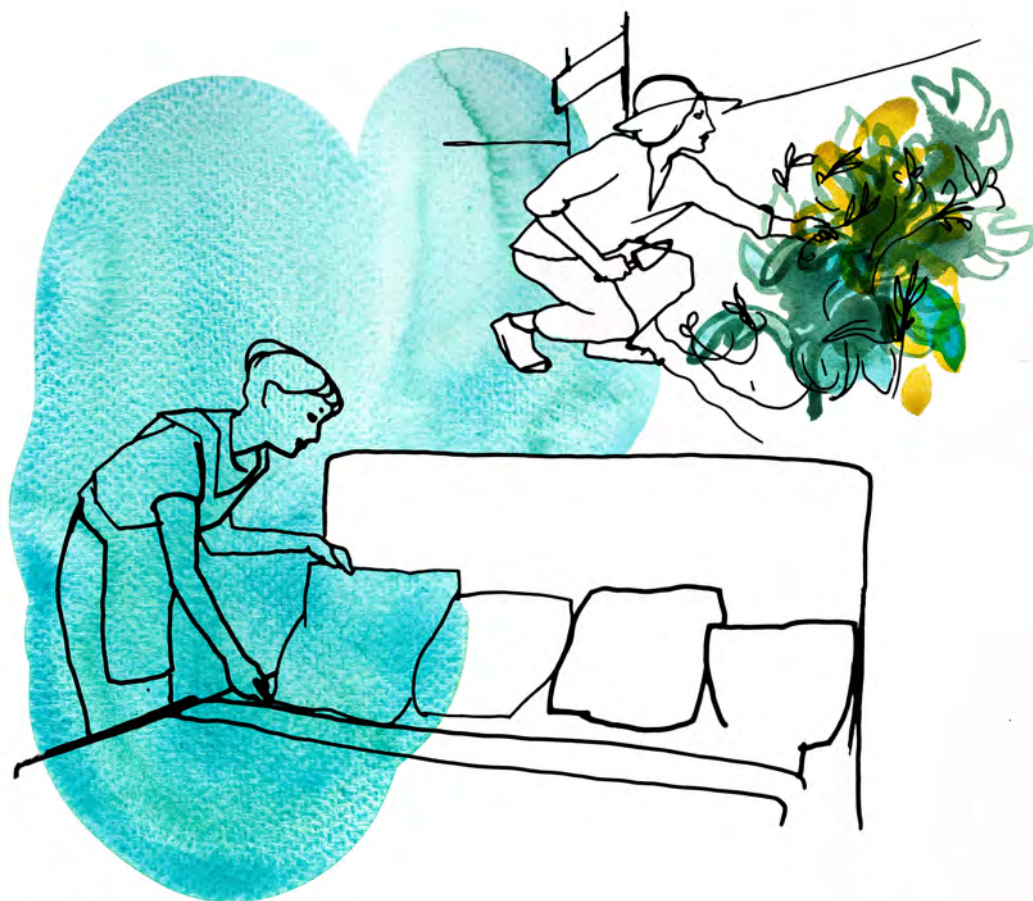
Projekt	Finansiär	Totalt	2021
MIRANDA – Mikro-baserade beslutsstöd för hållbart turismresande och infrastrukturplanering	Trafikverket, Tillväxtverket	4 500 000	1 500 000
Nature based tourism experiences in forests	Interreg och Högskolan Dalarna	2 800 000	933 000
No room for trafficking – hotellanställdas strategier för att bemöta och motverka prostitution och människohandel	BFUF	1 500 000	750 000
Omstruktureringar i besöksnäringen i spåren av covid-19: konsekvenser för individer och arbetsmiljöer	Afa Försäkring	4 500 000	1 500 000
Prostitution and sex work- AirBnB-hosts discussions	Interna anslag, Högskolan Dalarna	Interna anslag motsvarande 255 h.	
Resilience in the Tourism System	KK-stiftelsen	1 017 000	678 000
Resource Extruction and Sustainable Arctic Communities – A Nordic centre of excellence	Nordforsk	12 000 000	2 400 000
Sami entrepreneurs and research collaborations: the effect of socio-cultural dimensions on entrepreneurs scope of action	Regional Research Northern Norway	2 000 000	500 000
Sustainable Arctic cruise communities: from practice to governance	The research council of Norway, The High North and Russia (NORRUSS)	4 000 000	1 000 000
Värdighet och anständighet på jobbet – den sällan sedda hotellstäderskan	Forte	4 900 000	1 225 000
<b>Summa</b>		<b>64 067 000</b>	<b>21 189 000</b>

Kontakt: Ioanna Farsari, ifa@du.se

# Högskolan Väst

Projekt	Finansiär	Totalt	2021
Innovationsledning i en digitaliserad hotellbransch	BFUF	1 600 000	800 000
<b>Summa</b>		<b>1 600 000</b>	<b>800 000</b>

Kontakt: Karin Högberg, [karin.hogberg@hv.se](mailto:karin.hogberg@hv.se)



## Karlstads universitet, institutionen för geografi, medier och kommunikation

<b>Projekt</b>	<b>Finansiär</b>	<b>Totalt</b>	<b>2021</b>
Framtidens hållbara samhällen på landsbygden (Smart Villages in Sweden)	KK-stiftelsen, Karlstads universitet	7 857 320	1 015 189
Geomedia: Introducing spatial sensitivity in digital tourism innovations, kompetensutveckling	ERUF		
Research on tourism digitalisation: A systematic review with thematic analysis, kompetensutveckling	ERUF		
Second home tourism and crisis communication in Sweden, kompetensutveckling, efterarbete forsknings-ansökan MSB	Karlstads universitet		
Turismens roll i multi-kulturella samhällen	Formas, projektet på Göteborgs universitet		
<b>Summa</b>		<b>7 857 320</b>	<b>1 015 189</b>

Kontakt: Fredrik Hoppstadius, [fredrik.hoppstadius@kau.se](mailto:fredrik.hoppstadius@kau.se)

## Kungliga tekniska högskolan

<b>Projekt</b>	<b>Finansiär</b>	<b>Totalt</b>	<b>2021</b>
Promoting a hospitality industry free from human trafficking and prostitution – The effects on employees' work environment	BFUF	1 800 000	900 000
<b>Summa</b>		<b>1 800 000</b>	<b>900 000</b>

Kontakt: Mana Farshid, [mana.farshid@indek.kth.se](mailto:mana.farshid@indek.kth.se)

## Linnéuniversitetet

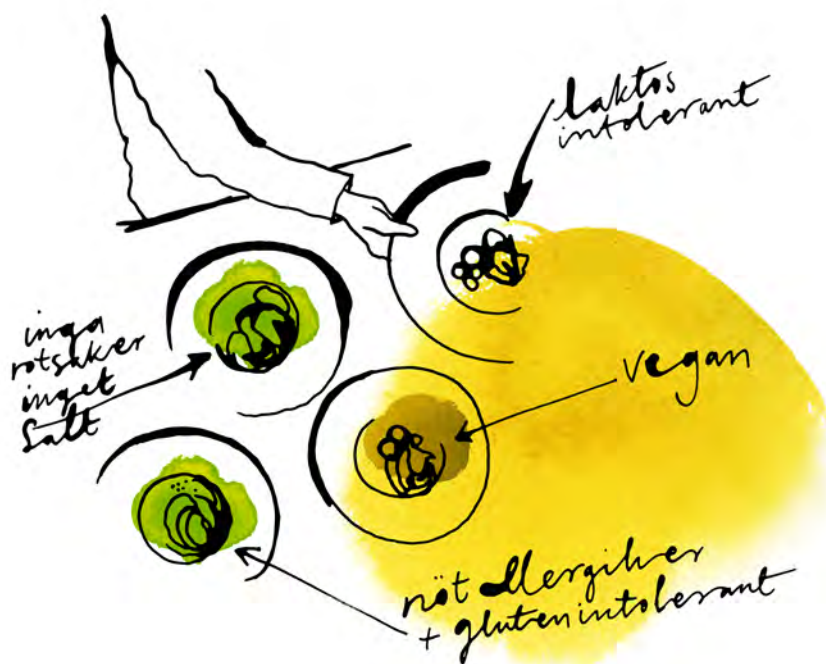
Projekt	Finansiär	Totalt	2021
Advancing understanding of well-being tourism, drawing upon the European biocultural heritage	EUniWell	279 000 <sup>4</sup>	
Building resilience for Food Event & Festival entrepreneurs in the Baltic South Region	Svenska institutet	500 000	
Building resilient event sector in times of uncertainty	NAWA Project intervention grants	460 000	
Eventless tourism during pandemic travel restrictions	Region Kalmar län	i.u.	
Innovative communication of sacred places for attractive tourism in the Baltic region, Time machine	Svenska institutet	747 064	
MatPlus 2.0	Tillväxtverket	i.u.	
Post-Pandemic Tourism Development	Familjen Kamprads stiftelse	350 000	275 000
Reconstruction or crises? Transformation of social-ecological heritage of rivers Sztoła, Baba and Biała in the face of a rapid environmental change	NAWA Project intervention grants	550 000	
Reducing global tourism carbon emissions	Australian Research Council		i.u.
Social hållbarhet för framtida medarbetare inom hotell- och restaurang	BFUF	1 200 000	600 000
The Business Scope of Tourism Destinations	Linnéuniversitetet		i.u.
Tourism migrations of water shortage impacts	Linnéuniversitetet		i.u.

---

<sup>4</sup> 25 000 €.

Projekt	Finansiär	Totalt	2021
Versatile Islands for Service Innovation in Tourism	EU	3 000 000	1 000 000
Wellbeing Tourism in the South Baltic Region – Guidelines for Good Practices & Promotion, SB WELL	Interreg SB	27 800 000 <sup>5</sup>	6 200 000
Where Art is: The role or art in the visitor economy	Svenska institutet	500 000	500 000
<b>Summa</b>		<b>35 386 064</b>	<b>8 575 000</b>

Kontakt: Stephan Reinhold, [stephan.reinhold@lnu.se](mailto:stephan.reinhold@lnu.se)



<sup>5</sup> 2 495 844 €.

## Luleå tekniska universitet

Projekt	Finansiär	Totalt	2021
Attraktiva arbetsgivare: Employer branding i handels- och besöksnäringen, doktorandprojekt	LTU (tidigare BFUF och Handelsrådet)		1 200 000
Exploring place-related identity concepts in place branding, doktorandprojekt	LTU (tidigare BFUF)		1 200 000
Kompetent, kunnig och stolt: Lärande som varumärkeslöfte i besöksnäringen	BFUF, LTU	2 200 000	1 100 000
Krisdriven innovation: Från reaktiva åtgärder till nya hållbara turismtjänster i pandemins spår (Startar mars 2022)	BFUF, LTU	2 100 000	1 050 000
Morgondagens gröna turist: De unga generationernas perspektiv på hållbart resande	BFUF, LTU	2 400 000	1 200 000
<b>Summa</b>		<b>6 700 000</b>	<b>5 750 000</b>

Kontakt: maria.styven@ltu.se

## Lunds universitet, institutionerna för strategisk kommunikation (ISK) samt service management och tjänstevetenskap (ISM)

Projekt	Finansiär	Totalt	2021
<b>Inst. för strategisk kommunikation (ISK)</b>			
Framtidens mötesindustri – affärsmodeller, interaktioner och värdskap (2022-2024)	BFUF	1 600 000	
Hemester	Visit Sweden	350 000	350 000
Resilient destinationsutveckling i spåren av Covid-19	Tillväxtverket	632 000	316 000
Rädslans geografi – turistdestinationen i skuggan av terrordåd	BFUF	1 800 000	
Urban turismutveckling i förnyelse – hantera hållbarhet i tilltagande turismflöden	Formas	19 100 000	3 200 000
<p>Delprojekt:  <i>Implikationer av medialiserad turism och dess konsekvenser för överturism</i></p> <p><i>Hantera anti-turism i destinationsvarumärkning</i></p> <p><i>Towards a Material-Semiotic Approach to Sustainability</i></p> <p><i>Communication: Matter and Meaning in Sustainable Tourism</i></p>			



Projekt	Finansiär	Totalt	2021
<b>Inst. för service management och tjänstevetenskap (ISM)</b>			
Den sociala och kulturella arenan för företag inom jaktturism	Naturvårdsverket	2 850 000	950 000
Events and social values	Mistra	132 000	132 000
Guidning och guidade turer i plattformsekonomin	Lunds universitet	150 500	150 500
Innovation och tjänstutveckling i stadsförvaltning av kultur/turism	Lunds universitet	60 000	60 000
Konst för en stad i förändring	Lunds universitet	142 000	142 000
Livsstilsentreprenörer i landsbygdsbaserad besöksnäring	Vetenskapsrådet, Stiftelsen Hästforskning	76 500	76 500
Managing increasing flows of tourists in urban contexts (delprojekt i Urban turismutveckling i förnyelse – hantera hållbarhet i tilltagande turismflöden, med ISK)	Formas	5 964 212	1 193 000
Urban tourism, ecosystem services, and green infrastructure (delprojekt i Urban turismutveckling i förnyelse – hantera hållbarhet i tilltagande turismflöden, med ISK)	Formas	Ingår i beloppet ovan	Ingår i beloppet ovan
Mötesindustrin och business events	Vetenskapsrådet, Lunds universitet	76 500	76 500
Rötter i rörelse: kulturarv på trädgårdens marknader	Vetenskapsrådet	1 862 319	372 000
Servicearbetets sociala interaktioner	Lunds universitet	76 500	76 500
Sociologiska perspektiv på nya upplevelsemarknader	Lunds universitet	76 500	76 500

<b>Projekt</b>	<b>Finansiär</b>	<b>Totalt</b>	<b>2021</b>
The social construction of lifestyle enterprise, doktorand	Lunds universitet	728 800	728 000
Tourism and digitalisation	Etour	372 000	372 000
Tourist behaviour in the digital age, doktorand	Lunds universitet	790 000	790 000
Turism, risk och terrorism	Lunds universitet	70 000	70 000
Surveillance on tourism platforms: A sociomaterial analysis of surveillance on peer-to-peer platforms, doktorand	Lunds universitet	762 000	762 000
The notion of 'the local' in rural food tourism: insights from the Swedish context.	Lunds universitet	6 000	6 000
<b>Summa</b>		<b>37 677 831</b>	<b>9 899 500</b>

Kontakt: Maria Månsson, maria.mansson@isk.lu.se

## Mittuniversitetet, Etour

Projekt	Finansiär	Totalt	2021
Kostnader för forskande personal inom anslagsforskningen	Mittuniversitetet		6 921 488
Air bnb	Mittuniversitetet <sup>6</sup>		
Artificiell intelligens analys av användargenererat innehåll	Mittuniversitetet		
Bara en bagatell – eller? Att avnormalisera trakasserier och hot om våld på hotell- och restaurangarbetsplatsen	Afa Försäkring		1 210 473
Besöksnäringens roll för lokal utveckling	Östersunds kommun		1 921 539
Digitalisering och turism	Mittuniversitetet		
Ekonomiska effekter av turism, PhD-projekt	Mittuniversitetet		
Enklavisk turism	Mittuniversitetet		
Evenemangsturism	Mittuniversitetet		
Event Values, PhD-projekt	Mittuniversitetet		
Hållbara lösningar för gränsöverskridande evenemang	Interreg		598 673
Inkluderande naturturism och friluftsliv	Mittuniversitetet, BFUF, Östersunds kommun		497 511
Klimatsmarta lösningar genom samhällsvetenskapliga experiment	Mittuniversitetet, BFUF		835 404

---

<sup>6</sup> Projekten med Mittuniversitetet som finansiär utan belopp är internt finansierade. Medlen är på totalt cirka 7 miljoner kronor. De kommer från universitetets forskningsanslag och omfattar turismforskningsprojekt som bedrivs av fast anställda och doktorander som del av anställning. Medlen ingår i tabellens slutsumma.

Projekt	Finansiär	Totalt	2021
Kulturella och kreativa näringar och hållbar lokal utveckling	Mittuniversitetet, ALP		
Kunskapsdestinationen	Mittuniversitetet		
Mid Sweden Craft Brewing Lab (förstudie)	Mittuniversitetet, ERUF		650 113
Mistra Sport & Outdoors, forskningsprogram	Mistra		6 991 604
<i>Tema 3: Användning av mark och vatten</i>			694 845
<i>Tema 5: Hållbara evenemang</i>			1 051 537
<i>Tema 6: Beteenden, styrmedel och utveckling</i>			1 436 257
Omtvistade platser och turismens roll, PhD-projekt	Mittuniversitetet		
Populärkulturturism	Mittuniversitetet		
Smarta Destinationer, PhD-projekt	Mittuniversitetet		
Sport, Outdoors and Sustainable Events, PhD-projekt	Mistra		Se Mistra forskningsprogram
Turism i delnings-ekonomin, PhD-projekt	Mittuniversitetet		
Vindkraft och upplevelsevärden i naturområden	Energimyndigheten		281 864
<b>Summa</b>			<b>23 091 308</b>

Kontakt: Maria Lexhagen, maria.lexhagen@miun.se

## Södertörns högskola, NMT-institutionen

Projekt	Finansiär	Totalt	2021
Archipelago entrepreneur – place, changelleges and strategies	LST och EU:s jordbruksfond via Haninge kommun <sup>7</sup>	i.u.	i.u.
City festivals and well-being as outcome	Riksteatern, Vinnova	125 000	62 500
City tourism development	Intern finansiering	i.u.	79 000
Civil society sector as producer of City Festivals	Riksteatern, Vinnova	125 000	62 500
Destination organisation and marketing – DMO:s role and organisation	Intern finansiering	i.u.	79 000
Mass-producing the Swedish Cold War history	Intern finansiering	i.u.	79 000
Scandinavian tour operators’ image of Italy through photographs	Intern finansiering	i.u.	72 000
Stockholm archipelago on repeat	Intern finansiering	i.u.	79 000
Swedish hoteliers’ attitudes towards Halal Tourism	Intern finansiering	i.u.	72 000
The economic impact of Covid-19 on Hotel industries in London & Stockholm	Intern finansiering	i.u.	72 000
The future of the event and meeting industry – after Covid-19	Energimyndigheten	5 664 000	238 000 <sup>8</sup>
<b>Summa</b>		<b>5 914 000</b>	<b>895 000</b>

Kontakt: Göran Andersson, [goran.andersson@sh.se](mailto:goran.andersson@sh.se)

<sup>7</sup> Slutförhandling om forskningsmedel pågår.

<sup>8</sup> Totalt 952 000 tkr på Södertörns högskola, resterande 4 712 000 Linköpings universitet.

Projekt	Finansiär	Totalt	2021
Arctic Tourism in Times of Change: Overtourism	Nordiska ministerrådet	450 000	450 000
ARCTISEN, Culturally Sensitive Tourism in the Arctic (2018–2021)	EU, Northern Periphery and Arctic Programme	770 000	192 000
Cities of the North: Urbanisation, mobilities and new development opportunities for sparsely populated hinterlands	Formas	7 800 000	1 560 000
Climate Change and the Double Amplification of Arctic Tourism: Challenges and Potential Solutions for Tourism and Sustainable Development in an Arctic Context	Formas	18 400 000	3 680 000
SALIENSEAS – Co-producing a strengthened value-chain for sea-ice, weather and climate services in the European Arctic	Formas/ERA4CS	3 000 000	1 000 000
Sustaining Tourism and Communities in Post-Covid-19 Times	Nordiska ministerrådet	450 000	450 000
The Creation of Culinary Spaces in Sweden: On the Importance of Fine Dining Restaurants for Regional Development Platforms and the Establishment of Linkages between Rural Food Producers and Consumers	Formas	3 000 000	750 000

<b>Projekt</b>	<b>Finansiär</b>	<b>Totalt</b>	<b>2021</b>
Mikro-urbanisering och mobilitet i norra Sveriges glesbygd: utmaningar och möjligheter för små samhällen	Formas	9 000 000	1 800 000
<b>Summa</b>		<b>42 780 000</b>	<b>9 882 000</b>

Kontakt: Roger Marjavaara, [roger.marjavaara@umu.se](mailto:roger.marjavaara@umu.se)

# Uppsala universitet

Projekt	Finansiär	Totalt	2021
Fishing for sustainability	Uppsala universitet	900 000	i.u.
KARUSO: Kulturarv, regional utveckling och besöksnäring	Riksantikvarieämbetet	2 737 490	1 368 745
MOOC for sustainable tourism	Baltic university programme	40 000	i.u.
Sustainable tourism in the new normal	Tillväxtverket	716 000	716 000
Sustainable arctic cruise communities	Norwegian Research Council	7 500 000 <sup>9</sup>	i.u.
Virtual exchange tourism education, VAMOS	Erasmus+ Capacity building, Uppsala universitet, partners i tre länder i Latinamerika	i.u.	i.u.
Whats next for life style entrepreneurs?	Leadrer Gute	600 000	i.u.
<b>Summa</b>		<b>12 493 490</b>	<b>2 084 745</b>

Kontakt: Ulrika Persson-Fischier, [ulrika.persson-fischier@angstrom.uu.se](mailto:ulrika.persson-fischier@angstrom.uu.se)

---

<sup>9</sup> 7 893 000 NOK.



# Örebro universitet, Restaurang- och hotellhögskolan

Projekt	Finansiär	Totalt	2021
<b>Hospitality management, ekonomisk hållbarhet</b>	KK-stiftelsen, Örebro universitet	2 422 632	605 658
Experience accounting (EA) – to measure, manage, control and report sustainability and efficiency	KK-stiftelsen, Örebro universitet	Se ovan.	Se ovan.
Mind the Gap – The service factor in the Hospitality Industry and its measurability	Idéstadium	0	0
Sustainability Reporting in the Hospitality Industry	KK-stiftelsen, Örebro universitet	Se ovan.	Se ovan.
We mean business!: The Future of Tourism & Hospitality Education	KK-stiftelsen, Örebro universitet	Se ovan.	Se ovan.
<b>Hospitality, ledarskap, värdskap, social hållbarhet</b>			
Det föreställda värdskapet och dess praktiker i en restaurangkontext, doktorand	Örebro universitet	2 700 000	545 336
Gastronomi och hälsa, junior resurs 35 %	Örebro universitet	380 000	180 000
Leadership practices among Canadian and Swedish head chefs, kompetensutveckling	Örebro universitet	110 000	110 000
Operation morgenduft – en värtsskabende efter/videreuddannelse	Danska innovationsfonden	i.u.	i.u.
The problematic service encounter: a qualitative study of coping strategies among dining room staff	Örebro universitet, Stockholms universitet	i.u.	i.u.
Ungt ledarskap i restaurangbranschen, junior resurs 35 %	Örebro universitet	380 000	180 000

Projekt	Finansiär	Totalt	2021
<b>Culinary tourism, gourmet restaurants gastronomy, social hållbarhet</b>			
Från hemleverans av is till elberoende kylskåp-matförvaring och hållbarhetsföreställningar från 1920-tal till 2020	Formas	2 433 546	811 182
Gastronomin som bildningsrörelse för kunskapsbaserad samhällsutveckling, doktorand	Örebro universitet	2 700 000	250 000
Gastronomiska tävlingar, en form av avancerad kompetensutveckling i restaurangbranschen – en studie av sommelierens sociala hantverk	Gastronomiska Akademiens Stiftelse	50 000	i.u.
Måltidsrum i offentliga miljöer, doktorand	Örebro universitet	2 700 000	0
The "ity" factor in hospital meals, doktorand	Örebro universitet	2 700 000	593 113
The creation of culinary spaces, doktorand	Formas	i.u.	92 000
<b>Sensorik, råvaror, gastronomisk design, social miljömässig hållbarhet</b>			
Utveckling av gastronomisk design baserat på odlad mångfald, doktorand	Örebro universitet	2 700 000	250 000
Sound and Taste; how does sound affect the way we perceive taste?	Mat och Hälsa, Örebro universitet	8 500 000	1 157 849
Sensory Hacking – Eating in Virtual Reality. How can we eat healthier and tastier through virtual reality?	Söker	0	0

Projekt	Finansiär	Totalt	2021
Bowl vs Plate? How the shape of the plate affects our perception of healthiness	Mat och Hälsa, Örebro universitet	0	0
Consumer perception and political consumerism with regard to food containing plant-based proteins, doktorand, del av PAN Sweden, doktorand	Formas	2 700 000	325 000
Plant-based proteins for health and wellbeing, del av PAN Sweden, Responsible for work package 5: Gastro-nomic test environment, doktorand	Formas	Se ovan.	Se ovan.
Fem ton grön fisk i disk – Hur nya foder, välfärd, vattenkvalitet, hantering vid och efter skörd, kan kombineras för att ge miljövänlig mat och mat av högsta gastronomiska kvalitet.	Vinnova, med-finansiering av partners	500 000	194 407
Instagram eating! How the photo angel is affecting our expectations of food	Mat och Hälsa, Örebro universitet	0	0
Nature versus Machine – Sensory evaluation of mechanical induced stress (MIS) in Basil for future cropping and cultivation	Örebro universitet	0	0
Re: winers – A wine rescue project aiming at reduced food waste through higher resource use, rörlig resurs 35 %	Örebro universitet	0	0
Sensory Hacking – Eating in Virtual Reality. How can we eat healthier and tastier through virtual reality?	Söker	0	0

<b>Projekt</b>	<b>Finansiär</b>	<b>Totalt</b>	<b>2021</b>
Sound and Taste; how does sound affect the way we perceive taste?	Mat och Hälsa, Örebro universitet	8 500 000	1 157 849
Utveckling av gastronomisk design baserat på odlad mångfald, doktorand	Örebro universitet	2 700 000	250 000
<b>Summa</b>		<b>30 976 178</b>	<b>5 294 545</b>

Kontakt: Ute Walter, [ute.walter@oru.se](mailto:ute.walter@oru.se)

## 6/FINANSIERING OCH PROJEKT 2021

Lärosäte	Finansiering 2021	Antal projekt
Göteborgs universitet, Centrum för turism	10 179 000	18
Högskolan Dalarna	21 189 000	20
Högskolan Väst	800 000	1
Karlstads universitet, institutionen för geografi, medier och kommunikation	1 015 189	5
Kungliga tekniska högskolan	900 000	1
Linnéuniversitetet	8 575 000	15
Luleå tekniska universitet	5 750 000	5
Lunds universitet, institutionerna för strategisk kommunikation (ISK) samt service management och tjänstvetenskap (ISM)	9 899 500	27
Mittuniversitetet, Etour	23 091 308	22
Södertörns högskola, NMT-institutionen	895 000	11
Umeå universitet	9 882 000	8
Uppsala universitet	i.u.	7
Örebro universitet, Restaurang- och hotellhögskolan	5 294 545	30
<b>Summa<sup>10</sup></b>	<b>97 470 542</b>	<b>170</b>

Inrapporterad finansiering per lärosäte 2021. Omfattar både externa och interna forskningsmedel. Observera att siffrorna är preliminära, inrapporteringen är inte komplett.

---

<sup>10</sup> Observera att alla lärosäten inte angivit totalbelopp för projekten.

## 7 / EXTERNA FINANSIÄRER 2021

Finansiär	Summa 2021
Afa Försäkring	2 710 473
Australian Research Council	i.u.
Baltic university programme	i.u.
BFUF	8 650 000
Danish Agency for Science and Higher Education	33 000
Danska innovationsfonden	i.u.
Energimyndigheten	1 719 864
Erasmus+	900 000
ERUF/Interreg	13 101 786
EU – Horizon 2020, Jordbruksfond, Northern Periphery and Arctic Programme, EUniWell	3 092 000
Familjen Kamprads stiftelse	275 000
Formas	18 286 182
Forte	1 225 000
Gastronomiska Akademiens Stiftelse	i.u.
Göteborg&Co	80 000
Haninge kommun	i.u.
Jordbruksverket	101 000
KK-stiftelsen	2 298 847
Leadrer Gute	i.u.
Mistra	12 556 243
Naturvårdsverket	950 000
Nordforsk	2 400 000
Nordiska ministerrådet	900 000
Nordregio	i.u.
Norrus	1 000 000
Polish National Agency for Academic Exchange, NAWA Project	i.u.
Region Dalarna	i.u.
Region Kalmar län	200 000
Regional Research Northern Norway	500 000

<b>Finansiär</b>	<b>Summa 2021</b>
Riksantikvarieämbetet	1 369 000
Riksteatern	62 500
SIDA	1 100 000
Skaraborgs kommunalförbund	100 000
Stiftelsen Hästforskning	76 500
Svensk Live	i.u.
Svenska institutet	500 000
The Research Council of Norway	i.u.
Tillväxtverket	2 305 000
Trafikverket	1 500 000
Turistrådet Västsverige	i.u.
Universitets- och högskolerådet	i.u.
University of Stavanger	i.u.
Vetenskapsrådet	448 500
Vinnova	256 907
Visit Dalarna	i.u.
Visit Sweden	350 000
Västra Götalandsregionen	350 000
Östersunds kommun	1 921 539
<b>Summa</b>	<b>81 319 341</b>

Inrapporterad extern finansiering per lärosäte, totalt för forskningsprojekten 2021. Omfattar endast externa forskningsmedel.

Observera att det kan finnas fler besöksnärlingsrelaterade forskningsprojekt hos respektive finansiär, hos andra finansiärer, på andra lärosäten och vid forskningsinstitut. I denna rapport har information inhämtats genom ett utval av lärosäten, se inledningen.

#19 PÅ GÅNG

Svensk forskning om turism och besöksnäring 2021

**Februari 2022**

Rapportredaktör **Eva Fohlstedt**, BFUF

Illustrationer **Stina Wirsén**

Foto sid 7, **Alekzandra Granath**, sid 10, **privat**, sid 12, **Alexander Hall**

ISBN 978-91-88535-15-3

**Kontakt**

[info@bfuf.se](mailto:info@bfuf.se)

[info@natu.se](mailto:info@natu.se)

Rapporten finns att ladda ner på [bfuf.se](http://bfuf.se).

Ange gärna BFUF som källa vid citering.



**NATU**