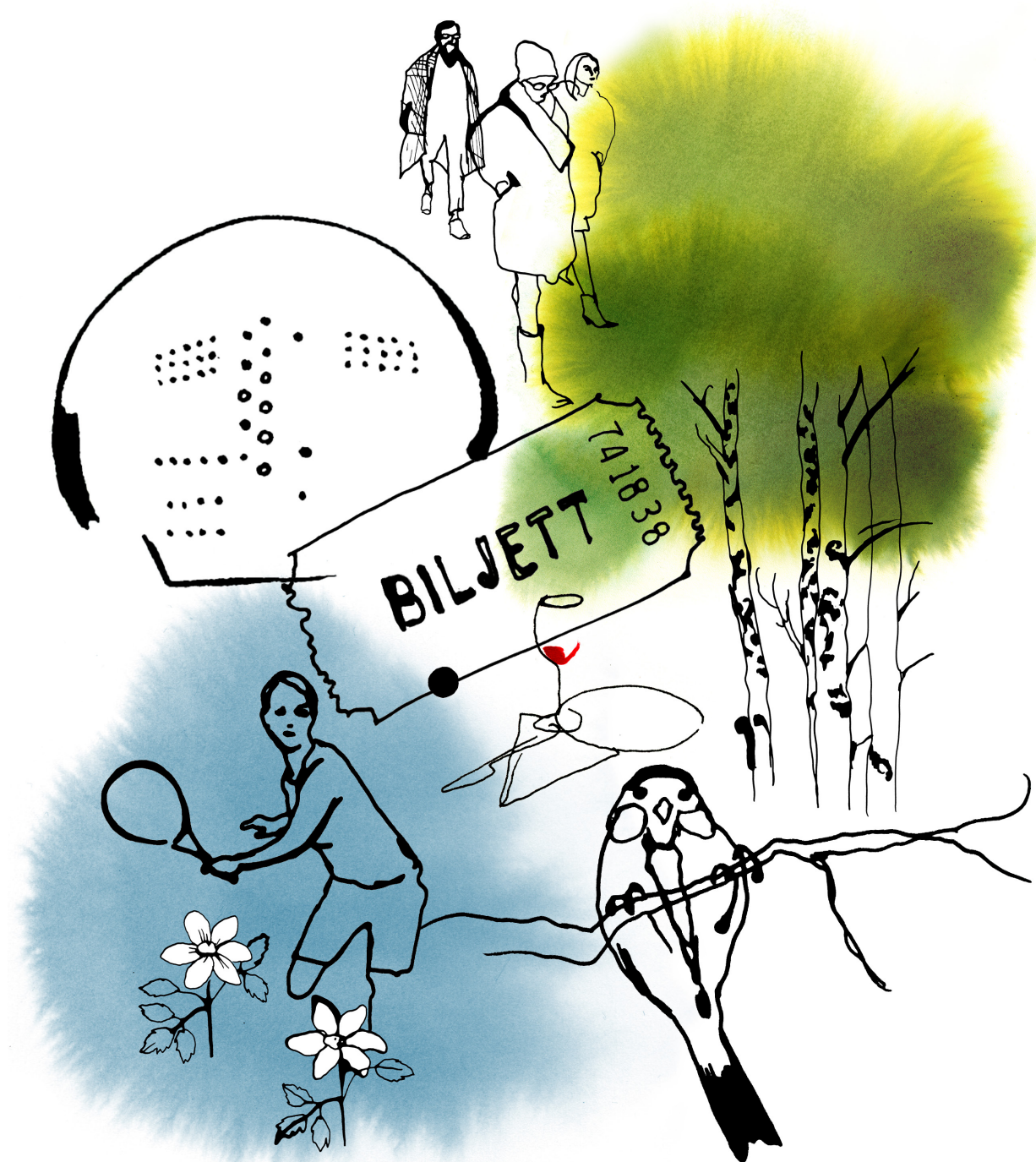


#26

# VART ÄR VI PÅ VÄG?

Svensk forskning inom besöksnäring och turism 2023



2024

EN RAPPORT FRÅN

BESÖKSNÄRINGENS  
FORSKNINGS- OCH  
UTVECKLINGSFOND



# INNEHÅLLSFÖRTECKNING

1/ FÖRORD	3
2/ INLEDNING	4
3/ OM BFUF OCH NATU	6
4/ MÖRKA MOLN OCH NYA MÖJLIGHETER	7
5/ NYCKELORD OCH ANTAL FORSKARE	12
6/ FORSKNINGSMILJÖER	13
7/ PÅGÅENDE FORSKNINGSPROJEKT 2023	14
8/ FINANSIERING OCH PROJEKT 2023	31
9/ EXTERN FINANSIERING 2023	32

# 1 / FÖRORD

Rapporten (*Vart är vi på väg? Svensk forskning inom besöksnäring och turism*) omfattar pågående forskning med relevans för besöksnäring och turism i Sverige 2023. BFUF tar för femte gången fram en övergripande och samlad bild av svensk besöksnäringens forskning, dess genomförare och finansiärer. Tidigare rapporter är publicerade 2014, 2016, 2019 och 2022.<sup>1</sup>

Det finns flera viktiga anledningar till att synliggöra pågående forskning. Den säger något både om besöksnäringens roll i samhället och om vilka teman som prioriteras bland finansiärer och på lärosäten. Det är glädjande att se att inte bara BFUF har nytta av en samlad översikt av pågående forskning. Lärosäten, forskarna själva, myndigheter och andra relevanta aktörer använder sig också av och citerar BFUFs rapporter.

Hur ser läget då ut? Antalet forskningsprojekt har minskat mellan 2021 och 2023. Samtidigt är den totala volymen finansiering, cirka 97 mnkr 2023, i princip lika i jämförelse med 2021. Trenden mot färre men större projekt syntes redan 2021. Inom enskilda lärosäten varierar finansiering och antal projekt ganska mycket mellan åren.

Den totala summan extern finansiering sjönk från 81 mnkr 2021 till 63 mnkr 2023. Detta kan sättas i relation till att forskare sökte projektmedel omfattande totalt knappt 60 mnkr enbart i BFUFs utlysning 2023. Bland de större offentliga nationella finansiärerna är det endast Formas och Mistra som finansierat besöksnäringens relevant forskning i nämnvärd omfattning under 2023. Oroande är att Formas stora satsning på hållbar turism och besöksnäring nu löper ut.

Finansieringsläget tycks alltså vara likvärdigt eller något sämre än 2021, då allt pekade mot bättre tider än vid våra tidigare kartläggningar. En tendens mot minskad extern forskningsfinansiering ska tas på allvar. Även om lärosätenas egna satsningar tycks ha ökat något de senaste åren är statliga FoU-satsningar helt väsentliga för kontinuitet och långsiktigt byggande av behovsstyrd kunskap. Det är mer aktuellt än någonsin att lärosäten och besöksnäring verkar för en ökad extern finansiering. Det behövs också en dialog om strategiska inriktningar för att besöksnäring och turism ska kunna bidra till en mer hållbar samhällsutveckling. I en bransch som ska växa i internationell konkurrens och samtidigt hantera transformationen till grön omväxling ställs krav på att regioner, destinationer, företag, professioner och ledarskap har kunskap för att utvecklas. Utbildningar på alla nivåer behöver ha ett bra och vetenskapligt baserat kunskapsinnehåll.

Kartläggningen bygger på data insamlad från lärosäten och ett urval av finansiärer. Den har gjorts i samverkan med Nätverket för akademiska turismutbildningar och forskning i Sverige (NATU). Tack till lärosätena som bidragit med information och till Dieter K. Müller, som bidragit med sin reflektion kring de senaste årens utveckling och framtida möjligheter för forskare inom turism och besöksnäring.

Stockholm i februari 2024

Stina Algotson och Eva Fohlstedt, BFUF

---

<sup>1</sup> Samtliga rapporter finns för nedladdning på [bfuf.se](https://bfuf.se).

## 2/INLEDNING

### Nuläget – står still

Vi har funnit 115 pågående forskningsprojekt inom besöksnäring och turism under 2023. Detta är en nedgång i antal jämfört med 170 inrapporterade projekt 2021 och 130 inrapporterade projekt 2019.

Den totala finansieringen av projekt 2023 är cirka 96,5 mnkr, varav den externa finansieringen är cirka 63 mnkr. Motsvarande siffror för 2021 var 97,5 mnkr respektive 81 mnkr. Det pekar mot färre men större projekt. Lärosätenas egna finansiering har ökat samtidigt som den totala externa finansieringen har gått ned.

De största externa finansörerna under 2023 är Formas med 12,3 mnkr, Familjen Kamprads stiftelse 12,2 mnkr, Mistra 10,4 mnkr och BFUF 5,3 mnkr.

Vi noterar att Formas och Mistras finansiering är viktig, men att den sjunkit jämfört med 2021. Familjen Kamprads stiftelse är ny i topplistan och har fördelat sin finansiering över sju lärosäten.

Vid vår förra kartläggning 2021 var Europeiska regionala utvecklingsfonden (ERUF) inklusive Interreg en betydande finansör med drygt 13 mnkr till projekt. 2023 består deras bidrag endast av drygt 1 mnkr.

Finansieringsläget tycks alltså vara likvärdigt eller något sämre än 2021, då allt pekade mot bättre tider än vid våra tidigare kartläggningar 2013, 2015 och 2019.

Det är mer aktuellt än någonsin att lärosäten och besöksnäring verkar för en ökad extern finansiering för att nå en kritisk massa i form av mer forskningsmedel och fler forskare som arbetar med besöksnäring och turism. Det behövs också en dialog om strategiska inriktningar, som om vilken kunskapsutveckling som behövs för att turism och besöksnäring ska kunna bidra till en mer hållbar samhällsutveckling.

### Svensk satsning på forskning behöver gynna besöksnäring och turism

Sverige är ett av de länder som satsar mest på forskning och innovation inte minst genom de större nationella forsknings- och innovationsmyndigheterna (Formas, Forte, RISE, Vetenskapsrådet och Vinnova. Givet det faktum att de nationella forsknings- och innovationsmyndigheter har en begränsad erfarenhet av att finansiera besöksnäringens relevanta forskning och de utmaningar som området har, finns det skäl att reflektera över om rätt beslut rörande de statliga FoU-resurserna kan fattas så att de också kommer till nytta för utveckling av svensk besöksnäring och turism.

### FoU för att stärka företagen

Det är viktigt att synliggöra pågående forskning. Den säger något både om besöksnäringens roll i samhället och om vilka teman som prioriteras. Vi ser ett fortsatt stort behov av forskning och utveckling som kan stärka företagen i besöksnäringen, till exempel med fokus på lönsamhet, organisationsutveckling eller affärs-, service- och produktutveckling. Besöksnäringen ska växa i internationell konkurrens och samtidigt hantera transformationen till grön omväxling. Det ställer krav på att regioner, destinationer, företag, professioner och ledarskapet har kunskap för att utvecklas.

Utbildningar på alla nivåer behöver ha ett bra och vetenskapligt baserat kunskapsinnehåll. Gapet mellan näringsliv och akademi behöver minska och samverkan mellan besöksnäringens företag och akademin öka. Forskare och bransch behöver mötesplatser för konstruktiv dialog mellan näringsliv, akademi och offentliga aktörer. I det sammanhanget är det bra att vi med kartläggningen kan visa en tydlig bild av pågående forskningsfält och bidra till en uppfattning om framtidens kunskapsbehov.

## Metod

Kartläggningen omfattar pågående (2023) besöksnäringrelaterade forskningsprojekt vid landets universitet och högskolor.

## Datainsamling

Kartläggningen har gjorts genom:

- samarbete och kontakt med NATU, kontakt med lärosäten som erhållit forskningsmedel av BFUF samt med lärosäten i 2021 års kartläggning
- sökningar i projektdatabasen Swecris (Energimyndigheten, Forte, Formas, IFAU, Hjärt-Lungfonden, Riksbankens Jubileumsfond, Ragnar Söderbergs Stiftelse, Rymdstyrelsen, SIG, Vinnova, Vetenskapsrådet och Östersjöstiftelsen)<sup>2</sup>
- förfrågan till några finansiärer som ej medverkar i Swecris (AFA Försäkringar, Jordbruksverket, KK-stiftelsen, Riksantikvarieämbetet och RISE)

Uppgifter om anslagsforskning och interna forskningsprojekt som är finansierade av lärosätet självt, har lämnats av vissa lärosäten. Detta framgår i respektive tabell.

När projekten löper över flera år, till exempel 2022–2023, och summan inte är uppdelad årsvis, har den delats med två, om det inte tydligt framgår att projektet löper under enbart ett år. Internt finansierade doktorandprojekt där summa ej angivits (Uppsala universitet) har i samförstånd med lärosätet uppskattats till 750 000 kronor/år.

## Felkällor

Det finns troligen fler relevanta besöksnäringrelaterade forskningsprojekt hos respektive finansiär, hos andra finansiärer, på andra lärosäten och vid forskningsinstitut än de vi funnit och lyfter fram. Vi tar tacksamt emot information om dessa.

## Forskningens kvalitet

BFUF har inte gjort någon bedömning av forskningens vetenskapliga kvalitet.

---

<sup>2</sup> Sökning på "turism", "tourism", "evenemang" och "besöksnäring" 2022–2024 i Swecris: <https://www.vr.se/english/swecris.html#/>

# 3/OM BFUF OCH NATU

## BFUF

Besöksnäringens FoU-fond (BFUF, [www.bfuf.se](http://www.bfuf.se)) är svensk besöksnäringens eget verktyg för forskning och innovation. Fondens syfte är att främja vetenskaplig forskning, innovationer och utvecklingsprojekt som gagnar företag och anställda inom den svenska besöksnäringen och som bidrar till en positiv utveckling av näringen. Fonden är grundad och finansieras gemensamt av Visita – svensk besöksnäring och Hotell- och restaurangfacket (HRF). Besöksnäringens företag bidrar genom parterna årligen med cirka 8 miljoner kronor till fondens verksamhet.

Sedan 2009 har BFUF investerat över 100 miljoner kronor i ett sextiotal forsknings- och utvecklingsprojekt som skapar nytta för besöksnäringen. I majoriteten av dessa medverkar företag från näringen, vilket genererar ett viktigt kunskapsutbyte åt två håll – både forskare och praktiker får inspiration och insikter som leder till utveckling. BFUFs populärvetenskapliga och andra rapporter samt Masterclasses på BFUF Play används av beslutsfattare i branschens företag, det offentliga systemet, inom politiken och i utbildningar på både gymnasie- och högre nivå.

## NATU

Nätverket för akademiska turismutbildningar och forskning i Sverige (NATU, [www.natu.se](http://www.natu.se)) består av svenska lärosäten som bedriver utbildning och forskning inom turism. NATU är en plattform för samverkan, kontakt, erfarenhetsutbyte och diskussion av aktuella frågor mellan deltagande lärosäten och forskningsmiljöer i syfte att utveckla utbildning, forskning och omvärldssamverkan inom turism.

Nätverket arbetar med att:

- Skapa och upprätthålla en nationell ämnesidentitet bland svenska lärosäten kring akademisk utbildning och forskning om turism
- Stärka turismvetenskap som ämnesområde i den svenska högskolesektorn
- Utifrån vetenskapliga grunder tydliggöra turismens plats i samhället
- Utveckla kvalitetsarbete kopplat till utbildning och forskning
- Stärka akademiska turismutbildningarnas position i samhället och dessas profil i utbudet av universitetsutbildningar
- Skapa vetenskapligt starka och attraktiva akademiska turismutbildningar
- Utveckla kontakter mellan lärare, studenter och alumner på arbetsmarknaden
- Synliggöra svensk turismforskning genom gemensam publicering, forskningsinformation

NATU:s medlemmar: Göteborgs universitet, Högskolan Dalarna, Karlstads universitet, Linköpings universitet, Linnéuniversitetet, Luleå tekniska universitet, Lunds universitet, Mittuniversitetet, Restaurang- och hotellhögskolan, Örebro universitet, Södertörns högskola, Umeå universitet, Uppsala universitet och Örebro universitet.

# 4/MÖRKA MOLN OCH NYA MÖJLIGHETER



## Dieter Müller

Dieter Müller, professor i turismgeografi vid Umeå universitet ger en aktuell lägesbild av turismforskning i Sverige och reflekterar över de senaste årens utveckling och framtida möjligheter för landets turismforskare.

### En post-pandemisk chock?

De flesta tecken tyder på att det just nu går bra för svensk besöksnäring. Nya rekord sätts efter pandemin och förståelsen för turismens betydelse för plats- och samhällsutveckling tycks ha ökat som effekt av erfarenheterna från pandemin.

### Boomande turism men färre studenter

Medan turismen i Sverige boomar efter några torftiga år under covid-19-pandemin, kan tyvärr inte samma sak konstateras för högskoleutbildningar inom turism. Flera institutioner med utbildningar inom besöksnäring har idag stora problem med sjunkande antal studenter. Detta borde vara ett bekymmer för besöksnäringen och aktörer inom offentlig sektor med ansvar för att understödja näringen. Antalet välutbildade medarbetare med relevanta och specialiserade kunskaper minskar i synnerhet eftersom flera utbildningsaktörer räddar sina program genom att erbjuda dessa på engelska och därmed lockar studenter som inte alltid ser sin framtid i svensk besöksnäring.

### Svagare position för lärosätenas turismforskningsmiljöer

För forskningen innebär det att möjligheten att rekrytera nya talanger till forskarutbildning och en akademisk karriär försämras även om detta hittills kunde hyfsat kompenseras genom antagningen av internationella doktorander.

Eftersom lärosätens verksamhet bygger på att forskning och utbildning gynnar varandra innebär en sådan situation även en försvagad position för turismforskningsmiljöerna inom sina respektive lärosäten. Minskningen av studentantalet betyder ett ekonomiskt bortfall. Detta kan på sikt medföra svårigheter att behålla en lika stor personalstyrka som idag och i värsta fall kan det till och med leda till att vi kommer att se vissa miljöer att försvinna helt.

### Rekrytering till turismforskning kan bli ödesfråga

Sverige är inte ensam i denna situation. Även kollegor från våra grannländer vittnar om liknande utmaningar. Detta leder till en paradoxal situation. Pandemin gav tydliga intyg att turism skapar attraktiva samhällen och den snabba återhämtningen

understryker dessutom den stora betydelse som turism spelar i många människors liv. Samtidigt tycks tilltron i besöksnäringens förmåga att kunna erbjuda attraktiva jobb i alla lägen har fått sig en rejäl törn. Den pågående demografiska förändringen och nya hårdare migrationsregler betyder dessutom att konkurrensen om unga talanger och arbetskraften överhuvudtaget hårdnar. Akademin står inte heller opåverkad av sådana förändringar och rekryteringen till utbildningar och forskning inom turism kan lätt bli en ödesfråga.

### **Nya innehåll och trender**

Samtidigt pågår det mycket spännande forskning vid svenska lärosäten, även om man kan notera att den tillväxt som syntes under 2010-talet inte längre syns under de senaste fem åren. Publikationsvolymen tycks ha stabiliserat sig på en hyfsat hög nivå. En analys av publikationsdatabasen Scopus för åren 2013–2022 visar att majoriteten av de 676 publikationerna i urvalet som i rubriken har en hänvisning till turism eller värdskap, har författare från landets större forsknings- och utbildningsmiljöer. Relativt få författare från andra miljöer har någon större vetenskaplig produktion inom områdena.

Detta innebär också att forskningens tematiska inriktning ligger rätt så fast. En enkel klusteranalys, illustrerad i figuren nedan, visar ett antal relativt distinkta kluster.

### **Ekonomiska aspekter på besöksnäring**

Bilden visar relativt få överlapp mellan olika tematiska inriktningar men man kan inordna dessa ändå i två grupper. Den ena berör olika *ekonomiska aspekter på besöksnäringen*. Företagsekonomiska perspektiv ackompanjeras av studier som betraktar turism utifrån ett destinations- och samhällsperspektiv. Det tredje klustret belyser kulturens och kulturarvets betydelse för turismen.

### **Människan i turismen**

Den andra stora gruppen *behandlar människor i turismen* snarare än att anlägga mer strukturella perspektiv. Ett kluster i denna grupp tittar på turisternas aktiviteter och deras mobilitet. Ett annat rör teman som kan kopplas till turismens betydelse för enskilda individer och hushåll. Detta kan avse upplevelser men även frågor om identitet och livsstil.



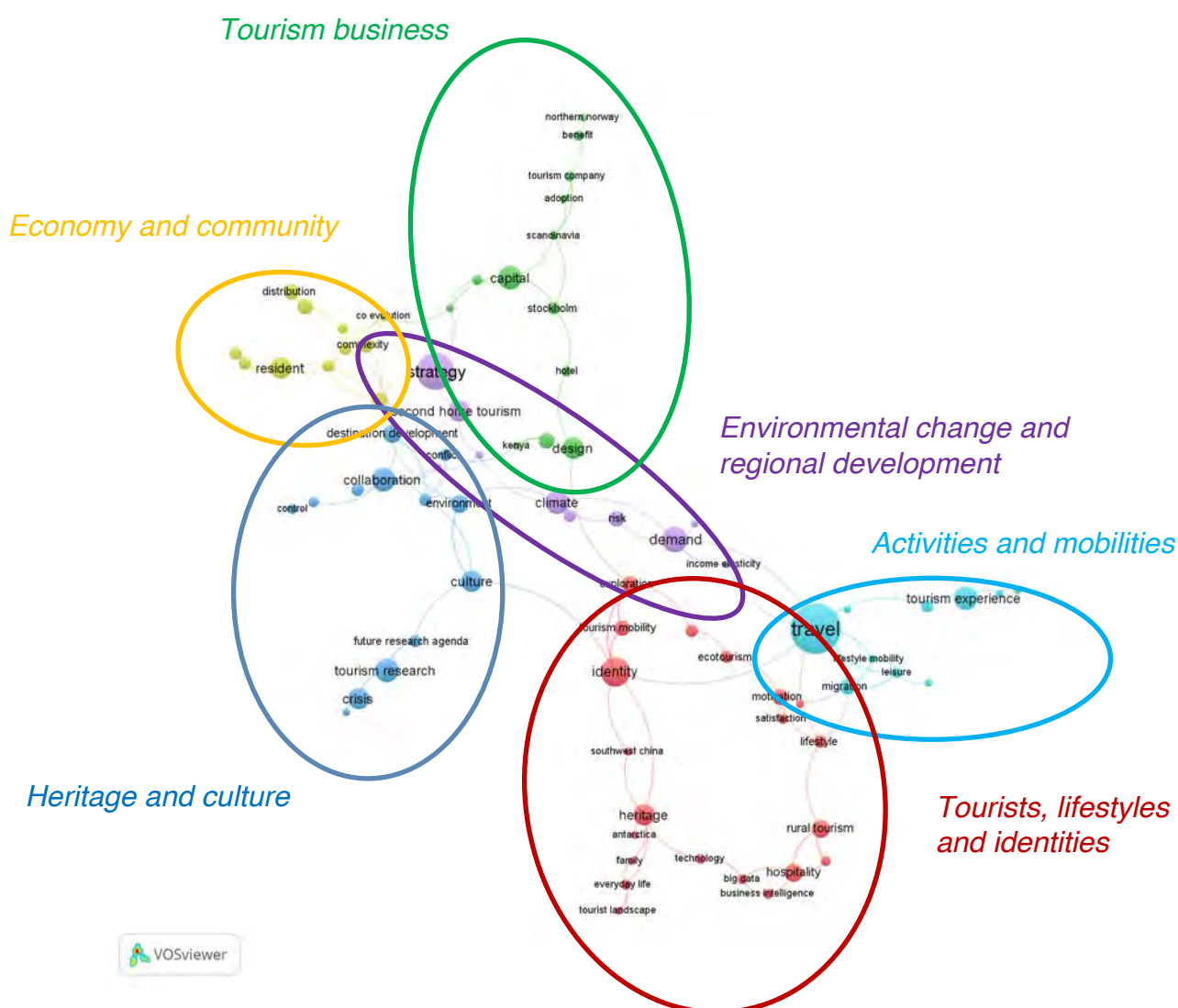
## Klimat- och miljöförändringar

Dessa två stora grupper kopplas ihop av ett ytterligare kluster som avser *klimat – och miljöförändringar*, vilka uppenbart kan betraktas utifrån ett individ- och ett samhällsperspektiv.

Turismforskningens tematiska orientering speglar i stort sett globala trender inom turismforskningen och visar att den svenska forskningen är en integrerad del av den globala kunskapsbildningen inom turism. Inom den svenska forskningen tycks däremot andelen som berör värdskap och restaurangupplevelser öka något. Även publikationer som studerar turism utanför landets gränser verkar öka något men utan att etablera egna mer specialiserade forskningsmiljöer.

## Teman i svensk turismforskning 2013–2022

En klusteranalys av rubriker för de publikationer som är registrerade i den bibliometriska databasen Scopus.



Figur 1. Tematiska kluster för svensk turismforskning 2013–2022.  
Dieter Müller, Umeå universitet.

## **Svårt finansieringsläge i tid av förändring**

Forskningsrådet Formas stora forskningsatsning på turism<sup>3</sup> under de senaste fem åren har utgjort ett mycket välkommet tillskott till de berörda forskningsmiljöerna i landet. Satsningen har skapat samarbeten forskarna emellan, också med olika samhällsaktörer samt rekryterat nya forskare till området. Detta visade sig bland annat 2023 i en gemensam session på nordiska turismforskningsymposiet i Östersund. Nu löper Formas satsning ut, en viktig fråga är om och hur den kan föras vidare in i framtiden.

## **Risk för paus på satsningar när finansieringssystemet utreds**

Även om Mistras satsning på forskningsprogrammet Sport and Outdoors<sup>4</sup> delvis berör turism, verkar det för övrigt saknas planer att återigen satsa riktat på turismområdet. En nyligen avslutad utredning föreslår en översyn av Sveriges forskningsfinansieringssystem vilket bland annat skulle innebära att Formas, hittills en av de viktigare finansierarna för turismforskare, skulle försvinna som egen myndighet. Även om uppdraget för behovsstyrd forskning kommer att återfinnas i en ny myndighet innebär förändringen sannolikt en paus för eventuella nya satsningar tills en eventuell ny ordning finns på plats.

## **BFUFs har viktig roll för kontinuitet – men övrigt långsiktigt byggande behövs**

Denna situation visar tydligt vikten av forskningsatsningar och finansieringskällor utanför det statliga systemet. Visitas och Hotell- och restaurangfackets (HRF) gemensamma satsning på BFUF utgör därför ett ytterst viktigt verktyg för att garantera kontinuitet för svensk turismforskning. Det stora antalet sökande till de årliga utlysningarna visar att många har hittat till denna attraktiva möjlighet att få tillämpad och behovsstyrd turismforskning finansierad.

BFUF har i detta sammanhang lyckats med att attrahera nya forskningsmiljöer till turismforskningen. Även om denna spridning är gynnsam för näringen och de berörda forskarna, betyder det inte alltid ett bidrag till ett systematiskt och långsiktigt byggande av turismforsknings- och utbildningsmiljöer i Sverige. Många forskare återvänder till andra forskningsområden som ligger i linje med hemma-institutions profilområden efter avslutat projekt. Detta speglas också i publikationsdatabasen Scopus där endast tio forskare vid svenska lärosäten har tio eller fler publikationer registrerade för de senaste fem åren.

## **Många nya forskningsfrågor visar sig**

Trots denna sammantaget något dystra bedömning av läget för turismforskningen i Sverige finns det också anledning att se positivt på framtiden. Uppenbart finns det många frågor som pockar på för olika forskningsinsatser.

## **Kompetensförsörjning, minskade fossila avtryck och säkerhet i oroliga tider**

Arbetskrafts- och kompetensförsörjningen i besöksnäringen är redan ett hett ämne som förtjänar ytterligare omfattande forskningsinsatser. Mot bakgrund till det ökande resandet är även utvecklingen av mindre fossilbaserade resealternativ en

---

<sup>3</sup> Hållbar turism och besöksnäring, utlysning 2018.

<https://formas.se/arkiv/alla-utlysningar/utlysningar/2019-01-27-hallbar-turism-och-besoksnaring.html?query=Hållbar+turism+och+besoksnaring>

<sup>4</sup> Mistra Sport & Outdoors, 2020–2024 (fyra år).

<https://www.mistrasportandoutdoors.se>

viktig uppgift för den tillämpade forskningen. Dagens oroliga tider med krig och kriminalitet väcker nya frågor i relation till säkerhet inom besöksnäringen. Dessa är endast några exempel. Vetenskapsrådets genomlysning av forskningen inom samhällsvetenskap och humaniora har visat att forskningen över lag är bra att hitta nya och angelägna frågeställningar, ofta mycket snabbare än politiken och andra samhällsaktörer. Det finns nog ingen anledning att detta även inte kommer att ske framöver, även om det finns orosmoln när det gäller den totala volymen av turismforskningen i Sverige.



# 5/NYCKELORD OCH ANTAL FORSKARE

## Nyckelord

Ordmoln skapat av inrapporterade nyckelord (keywords), max fem per pågående forskningsprojekt.



Figur 2. Ordmoln av keywords 2023.

## Antal forskare

Information om forskare som medverkar i respektive projekt har samlats in. Totalt antal namngivna forskare vid de svenska lärosätena är cirka 180 st.

# 6/FORSKNINGSMILJÖER

## Centrala miljöer inom besöksnäring och turism

- Göteborgs universitet, Centrum för turism, CFT
- Högskolan Dalarna, Centrum för besöksnäringens forskning, CetTleR
- Karlstads universitet, institutionen för geografi, medier och kommunikation
- Lunds universitet, institutionerna för strategisk kommunikation (ISK) samt service management (SES)
- Mittuniversitetet, Etour
- Umeå universitet, institutionen för geografi
- Örebro universitet, Restaurang- och hotellhögskolan

## Andra miljöer med koppling till besöksnäring och turism<sup>5</sup>

- Högskolan i Kristianstad
- KTH
- Linköpings universitet
- Linnéuniversitetet
- Luleå tekniska universitet
- Södertörns högskola
- Uppsala universitet

### Forskningsinstitut

- Handels Forskningsinstitut (HFI) har två pågående projekt om glesbygd med indirekt koppling till besöksnäring: Swedish Alternative Food Networks, finansierat av Handelsrådet samt The Death and Life of Rural Retail in Sweden, finansierat av Hakon Swenson Stiftelsen.

## Nätverk inom gastronomi

I januari 2020 etablerades forskarutbildningsnätverket inom gastronomi. Fem lärosäten ingår: Göteborgs universitet, Högskolan i Kristianstad, Umeå universitet, Uppsala universitet och Örebro universitet. Nätverket har en viktig funktion för lärosätena då ämnena inom det gastronomiska fältet är relativt små. Inom ramen för nätverket sker forskningsarbeten, samverkan kring gemensamma frågor och man anordnar årliga gemensamma aktiviteter. Nätverket samverkar även kring grundutbildningsfrågor.

---

<sup>5</sup> Det finns troligen fler relevanta pågående projekt på landets lärosäten än de vi funnit och lyfter fram. [Se Metod, sidan 5.](#)

# 7/PÅGÅENDE FORSKNINGSPROJEKT 2023

Göteborgs universitet, Centrum för turism

Projekt	Finansiär	Totalt	2023
Enhancing entrepreneurship in rural areas through local food systems	Fam. Kamprads stiftelse	600 000	200 000
Event Legacy – F17-EM	Riksidrottsförbundet	300 000	300 000
EventRights	EU	600 000	150 000
Klimatsmarta lösningar för evenemang	Vinnova	1 000 000	500 000
Local food systems, entrepreneurship and urban-rural development in Halla	Stiftelsen ekonomisk forskning i Västsverige	400 000	400 000
Mistra Sport & Outdoors <sup>6</sup>	Mistra	9 000 000	2 250 000
Smart mat från hav till kök – SMAK	Formas	2 900 000	580 000
TEHIC – Towards a European Heritage Interpretation Curriculum	EU, Erasmus+	1 000 000	400 000
TiMS – The role of tourism in multicultural societies	Formas	7 500 000	1 875 000
<b>Summa</b>		<b>23 300 000</b>	<b>6 655 000</b>

Kontakt: Erik Lundberg, [erik.lundberg@handels.gu.se](mailto:erik.lundberg@handels.gu.se)

---

<sup>6</sup> Forskningsprogrammet Mistra Sport & Outdoors finansieras av Mistra med 56 mnkr och av deltagande organisationer med 14 mnkr. Forskningsprogrammet pågår 2020–2024 (fyra år). Mittuniversitetet är programvärd. Besöksnäring relaterad forskning inom programmet omfattar 32,7 mnkr på Mittuniversitetet, Etour och 9 mnkr på Göteborgs universitet, Centrum för turism.

# Högskolan Dalarna

Projekt	Finansiär	Totalt	2023
Boosting the sustainable food choice to reduce climate footprint at winter tourism destinations	BFUF Internt	1 000 000 600 000	800 000
Byhotell – A model for cooperative place-based entrepreneurship	Fam. Kamprads stiftelse	1 500 000	750 000
Employee perspective of restructuring and transition – a qualitative study in the hospitality sector	Internt	2 000 000	400 000
Finansiering av rekreationsleder i turistdestinationer: Hur insikter från beteendekonomi och ny teknik kan finansiera och utveckla ledssystem i Sverige	KK-stiftelsen Internt	3 600 000 450 000	1 350 000
Gästforskare från Ukraina inom hållbar turism <sup>7</sup>	KK-stiftelsen Internt	1 074 840 99 500	0
I besöksnäringens ”nya normala” – hur värderas turismutbildning?	BFUF	1 050 000	525 000
Interpreting European Industrial Heritage	Erasmus+, Universitets- och högskolerådet <sup>8</sup>	2 900 000	967 000
Intersectional Sexual Harassment in the Hospitality Workplace	NIKK (Nordic Information on Gender) Nordic Council of Ministers	680 000**	680 000
Miranda 2.0 – Ett förfinat beslutsstöd för hållbart turismresande och infrastrukturplanering	Trafikverket	2 800 000	1 400 000
More than just transportation: Overcoming transport challenges in a mountain tourist destination	Internt	2 000 000	400 000

<sup>7</sup> Inrapporterat från KK-stiftelsen, pågick till juni 2023, utbetalades 2022. Särskild utlysning Visiting Scholars from Ukraine.

<sup>8</sup> Uppskattat finansiering 2023 480 000 kronor per part.

Projekt	Finansiär	Totalt	2023
Omstruktureringar i besöksnäringen i spåren av covid-19: konsekvenser för individer och arbetsmiljöer	AFA	4 486 000	1 495 000
Sexual Harassment in Tourism and Hospitality: Using the past and present to inform the future	NIKK (Nordic Information on Gender) Nordic Council of Ministers	890 000*	890 000
SITE Mobility	InterReg Internt	2 000 000 600 000	867 000
Sustainable Arctic Cruise Communities	Norges forskningsråd	1 200 000	300 000
The drivers and barriers to sustainable tourist behavior	Internt	2 000 000	400 000
The negotiation of gender identity through a hospitality lens	Internt	2 000 000	400 000
Turismens volym och variation i Region Kalmar län och dess kommuner – en tillämpning av MIRANDA-verktyget	Region Kalmar Län	500 000	500 000
Visitor compliance to funding models for open access tourism products as part of sustainable destination development	Internt	2 000 000	400 000
Värdighet och anständighet på jobbet - den sällan sedda hotellstäderskan	Forte	4 959 000	1 240 000
<b>Summa<sup>9</sup></b>		<b>40 389 340</b>	<b>13 764 000</b>

\* 640 000 DKK \*\* 490 000 DKK

Kontakt: Ioanna Farsari, [ifa@du.se](mailto:ifa@du.se)

<sup>9</sup> Lärosätets externa finansiering har minskat med cirka 8 mnkr 2023 jämfört med 2021. Detta beror främst på att forskningsmiljön CeTLER inte längre har extern finansiering.



# Högskolan Kristianstad

Projekt	Finansiär	Totalt	2023
Outdoor recreation, hospitality, and rural development: From Covid-19 to sustainable futures	Fam. Kamprads stiftelse	4 500 000	1 500 000
<b>Summa</b>		<b>4 500 000</b>	<b>1 500 000</b>

Kontakt: Thomas Beery, [thomas.beery@hkr.se](mailto:thomas.beery@hkr.se)



## Karlstads universitet, institutionen för geografi, medier och kommunikation

Projekt	Finansiär	Totalt	2023
Creating intertwined social capital – collaboration, creativity and compassion in Swedish tourism development processes, kompetensutveckling*	Tidigare ERUF-finansiering		
Fika as a place-based attraction with identity, kompetensutveckling	Karlstads universitet		
Framtidens hållbara samhällen på landsbygden (Smart villages in Sweden)	KK-stiftelsen	3 829 170	2 620 000
	Karlstads universitet	541 923	
	Medfinansiärer	3 486 227	
Fritidshusägares kommunikationspreferenser, kompetensutveckling	Karlstads universitet och Geomedia		
Geomedia sensibility in media technologies, kompetensutveckling	Tidigare ERUF-finansiering		
Into the unknown: Geomedia perspectives for multiple futures in tourism development, kompetensutveckling	Geomedia vid Karlstads universitet		
Place-based preparedness and collaborative crisis communication (PACT), kompetensutveckling	Karlstads universitet		
Placemaking beyond cities – Geomedia perspectives on everyday life in small towns and rural communities, kompetensutveckling	Karlstads universitet och Geomedia		
Platsen som minnesrum och attraktionsvärde, kompetensutveckling	Karlstads universitet		

\* Kompetensutveckling omfattar en enskild forskares tid som används för både forskning och inläsning till undervisning. Den omfattar cirka 20 procent.

Projekt	Finansiär	Totalt	2023
Post-pandemic perspectives on second-home and multi-local living, kompetensutveckling	Karlstads universitet		
Retake – komplett system för att ersätta engångsprodukter för mat och dryck vid event	Energimyndigheten, Formas och Vinnova <sup>10</sup>		950 000
Sami trail of tears walking trail	Fam. Kamprads stiftelse	3 400 000	1 778 000
	Internt	155 567	
Second home tourism and crisis communication – a literature review and call for future research, kompetensutveckling	Karlstads universitet och Geomedia		
<b>Summa</b>		<b>11 412 887</b>	<b>5 348 000</b>

Kontakt: Fredrik Hoppstadius, [fredrik.hoppstadius@kau.se](mailto:fredrik.hoppstadius@kau.se) och Lotta Braunerhielm, [lotta.braunerhielm@kau.se](mailto:lotta.braunerhielm@kau.se)

---

<sup>10</sup> Retake finansieras av Energimyndigheten, Formas och Vinnova genom det strategiska innovationsprogrammet RE:Source. Retake leds av Stiftelsen Chalmers Industriteknik och utförs i samarbete mellan Centrum för tjänsteforskning vid Karlstads universitet, Panter, Light My Fire, Samhall, Göteborg & Co, Got Event och Region Gotland. Total finansiering av projektet är 9 800 000 kronor för alla deltagande parter. Karlstads universitets del omfattar 950 000 kronor.

## Kungliga tekniska högskolan

Projekt	Finansiär	Totalt	2023
Färdväg mot Paris i landskap bortom vägnätet	BFUF	1 600 000	800 000
<b>Summa</b>		<b>1 600 000</b>	<b>800 000</b>

Kontakt: Mana Farshid, [mana.farshid@indek.kth.se](mailto:mana.farshid@indek.kth.se) och Anna Björklund, [anna.bjorklund@abe.kth.se](mailto:anna.bjorklund@abe.kth.se)

## Linköpings universitet

Projekt	Finansiär	Totalt	2023
Framtiden för evenemang- och mötesindustrin i ett transporteffektivt samhälle efter Covid-19 <sup>11</sup>	Energimyndigheten	4 712 000	1 178 000
<b>Summa</b>		<b>4 712 000</b>	<b>1 178 000</b>

Kontakt: Solmaz Filiz Karabag, [solmaz.filiz.karabag@liu.se](mailto:solmaz.filiz.karabag@liu.se)

## Linnéuniversitetet

Projekt	Finansiär	Totalt	2023
Kultur & kreativ turism: Värdeskapande genom hållbara affärsmodeller	Fam. Kamprads stiftelse Internt	4 700 000 i.u.	940 000 i.u.
The urban burden of disease estimation for policy making	EU Horizon	5 600 000	1 400 000
Where Art Is: The role of art in the visitor economy	Svenska institutet Internt	500 000 i.u.	333 000 i.u.
<b>Summa</b>		<b>10 800 000</b>	<b>2 673 000</b>

Kontakt: Stephan Reinhold, [stephan.reinhold@lnu.se](mailto:stephan.reinhold@lnu.se) och Per Pettersson Löfquist, [per.pettersson@lnu.se](mailto:per.pettersson@lnu.se)

---

<sup>11</sup> Totalt för projektet 5 664 000 kronor varav Linköpings universitet 4 712 000 kronor och Södertörns högskola 952 000 kronor.

# Luleå tekniska universitet

Projekt	Finansiär	Totalt	2023
Employment Value Proposition in the Tourism and Hospitality Industry: Incorporating a Place Attractiveness Perspective	Fam. Kamprads Stiftelse (via NorrlandsNavet) Internt	700 000 128 000	828 000
Growing green: How tourism and hospitality SMEs can thrive in their ecosystem	Fam. Kamprads Stiftelse (via NorrlandsNavet) Internt	700 000 116 000	816 000
Krisdriven innovation: Från reaktiva åtgärder till nya hållbara turismtjänster i pandemins spår	BFUF/ Internt	1 600 000 900 000	1 250 000
Towards More Environmentally Friendly Consumer Behavior: Insights from Marketing Applied to the Tourism Industry (arbetstitel, doktorandprojekt)	Internt	3 400 000	850 000
<b>Summa</b>		<b>7 544 000</b>	<b>3 744 000</b>

Kontakt: Maria Ek Styvén, [maria.styven@ltu.se](mailto:maria.styven@ltu.se)

## Lunds universitet

### Institutionen för strategisk kommunikation (ISK)

Projekt	Finansiär	Totalt	2023
Framtidens mötesindustri - affärsmodeller, interaktioner och värdskap i digitaliseringens tidsålder	BFUF	1 600 000	800 000
Resilient destinationsutveckling i spåren av Covid-19	Tillväxtverket	631 854	50 000
Urban turismutveckling i förnyelse (UTIF)- hantera hållbarhet i tilltagande turismflöden (ISK och SES)	Formas	19 147 511	3 830 000
<b>Summa</b>		<b>21 379 365</b>	<b>4 680 000</b>

## Institutionen för tjänstvetenskap (SES)

Projekt	Finansiär	Totalt	2023
Den svenska jaktturismens värden, villkor och vändor	Internt	i.u.	i.u.
Kyrkomiljöernas kulturella och symboliska värden	Internt	i.u.	i.u.
Låt maten ta plats: Kulinariska berättelser som medel för destinationsutveckling	Helsingborgs Handelsförening	300 000	300 000
Mobility, tourism and work		i.u.	i.u.
Skapandet av synergier mellan centrum och periferi i Helsingborg som smart city: överbrygga geografiska avstånd med digitala verktyg	Helsingborgs Handelsförening	333 000	333 000
<b>Summa</b>		<b>633 000</b>	<b>633 000</b>

<b>Total summa</b>	<b>22 012 365</b>	<b>5 313 000</b>
--------------------	-------------------	------------------

Kontakt: Maria Månsson, [maria.mansson@isk.lu.se](mailto:maria.mansson@isk.lu.se)

## Mittuniversitetet, Etour

Projekt	Finansiär	Totalt	2023
Anslagsforskning			11 000 000
Airbnb	Internt	i.u.	100 000
Attraktionskraft och grön omställning	BFUF	1 300 000	1 000 000
	Internt	700 000	
Building social value competency ahead of a Winter Olympic bid	Östersunds kommun	1 400 000	1 400 000
	Internt	1 400 000	
Cowork4Youth	EEA	1 000 000	560 000
	Internt	400 000	
Enhancing Entrepreneurship in Rural Areas through Local Food Systems	Fam. Kamprads stiftelse	6 800 000	2 270 000
Enklavisk turism	Internt	i.u.	100 000
Google Maps for Tourism Monitoring & UGC Analytics in Jämtland	Internt	200 000	100 000
Hållbar guidning på kulturminnesplatser	KK-stiftelsen	1 800 000	1 125 000
	Internt	700 000	
Imagining immigrants as outdoor tourism fellows	Östersunds kommun	1 100 000	1 100 000
	Internt	1 100 000	
Klimatsmarta lösningar genom samhällsvetenskapligt experiment	BFUF	1 300 000	1 200 000
	Internt	1 100 000	
Mistra Sport & Outdoors <sup>12</sup>	Mistra	32 700 000	10 250 000
	Östersunds kommun	500 000	
	Internt	7 800 000	
Populärkulturturism (PopCulTour) – fan pilgrimage and local/regional development	Internt	400 000	200 000

<sup>12</sup> Forskningsprogrammet Mistra Sports & Outdoors finansieras av Mistra med 56 mnkr och av deltagande organisationer med 14 mnkr. Forskningsprogrammet pågår 2020–2024 (fyra år). Mittuniversitetet är programvärd.

Besöksnäringrelaterad forskning inom programmet omfattar 32,7 mnkr på Mittuniversitetet, Etour och 9 mnkr på Göteborgs universitet, Centrum för turism.

Projekt	Finansiär	Totalt	2023
Regenerative nature tourism (REGGAE)	Interreg Aurora	2 000 000	1 270 000
	Internt	1 800 000	
Rejtad, rosad, ratad: En studie av tillvaron som gigarbetare	Forte	2 200 000	730 000
Tillgängliga naturmiljöer för att främja aktivt och hälsosamt åldrande	Fam. Kamprads stiftelse	4 600 000	1 800 000
	Internt	800 000	
Vindkraftsetablering och upplevelsevärden av naturområden	Energimyndigheten	4 100 000	1 093 000
<b>Summa</b>		<b>77 400 000</b>	<b>35 298 000</b>

Kontakt: Robert Pettersson, [robert.pettersson@miun.se](mailto:robert.pettersson@miun.se)





## Södertörns högskola, NMT-institutionen

Projekt	Finansiär	Totalt	2023
Besökskraft i Stockholmsregionen	Tillväxtverket och Region Stockholm <sup>13</sup>	400 000	400 000
City tourism development – based on institutional governance and new destinations structures	Internt	80 000	80 000
Disparate emotions as expressions of well-being: Impact of festival participation from the participants' subjective view	Internt	80 000	80 000
Festival participation for integration and inclusion? – A critical reflection	Internt	160 000	80 000
Framtiden för evenemang- och mötesindustrin i ett transporteffektivt samhälle efter Covid-19 <sup>14</sup>	Energimyndigheten	952 000	238 000
Solo traveling before, during and after Covid-19	Internt	160 000	80 000
Stockholms skärgårds imaginära geografi – Kartläggning av en ikonisk rekreationsregion	Internt	160 000	80 000
Svenska resenärers attityder till överturism i städer	Internt	80 000	80 000
Swedish civil society sector and the evolution of the fire festival: A historical analysis	Internt	80 000	80 000
The perception of halal concept of hoteliers in the light of social exchange theory: a Swedish study	Internt	80 000	80 000

<sup>13</sup> Uppskattat finansiering till 200 000 kronor per part.

<sup>14</sup> Totalt för projektet 5 664 000 kronor varav Södertörns högskola 952 000 kronor och Linköpings universitet 4 712 000 kronor.

Projekt	Finansiär	Totalt	2023
Överturism i Stockholms skärgård	Internt	80 000	80 000
<b>Summa</b>		<b>2 312 000</b>	<b>1 358 000</b>

Kontakt: Saeid Abbasian, [saeid.abbasian@sh.se](mailto:saeid.abbasian@sh.se)

## Umeå universitet

Projekt	Finansiär	Totalt	2023
Betydelsen av den osynliga befolkningen: Fritidshus, mobilitet och utveckling i glesbygd	Region 10 Region Norrbotten Region Västerbotten Internt <sup>15</sup>	880 000 100 000 400 000 2 100 000	870 000
Climate change and the double amplification of arctic tourism: Challenges and potential solutions for tourism and sustainable development in an arctic context	Formas	18 400 000	3 067 000
Förrådshushållning i en grön restaurangbransch – förutsättningar för en nygammal hållbar måltidskultur	BFUF Internt <sup>16</sup>	1 200 000 400 000	800 000
Cities of the North: Urbanisation, mobilities and new development opportunities for sparsely populated hinterlands	Formas	7 766 700	1 553 000
Rural shop innovations in a post-Covid world: implications for community development in northern Sweden	Fam. Kamprads stiftelse	5 600 000	1 867 000
<b>Summa</b>		<b>36 846 700</b>	<b>8 157 000</b>

Kontakt: Roger Marjavaara, [roger.marjavaara@umu.se](mailto:roger.marjavaara@umu.se)

<sup>15</sup> Företagsforskarskolan, Umeå universitet.

<sup>16</sup> KultMed.

# Uppsala universitet

Vid Uppsala universitet finns den tvärvetenskapliga forskarskolan inom hållbar utveckling (GRASS). Inom delprojektet Hållbar destinationsutveckling finns tre pågående doktorandprojekt. De redovisas nedan.

Projekt	Finansiär	Totalt	2023
Community tourism: degrowth and regeneration, doktorandprojekt (Marije)	Internt		750 000
How sustainability is narrated and practiced in the everyday life on the Gotlandic countryside doktorandprojekt (Fie)	Internt		750 000
Opportunities and challenges related to allemansrätten and the development of nature-based tourism in Sweden, doktorandprojekt (Gurbet)	Internt		750 000
<b>Summa</b>			<b>2 250 000<sup>17</sup></b>

Kontakt: Ulrika Persson-Fischier, [ulrika.persson-fischier@angstrom.uu.se](mailto:ulrika.persson-fischier@angstrom.uu.se)

---

<sup>17</sup> De internt finansierade doktorandprojekten har uppskattats till 750 000 kr/år.

# Örebro universitet

## Restaurang- och hotellhögskolan

### Hospitality management, ekonomisk hållbarhet

Projekt	Finansiär	Totalt	2023
Mind the Gap – The service factor in the Hospitality Industry	Internt		139 631

### Hospitality, ledarskap, värdskap, social hållbarhet

Projekt	Finansiär	Totalt	2023
Det föreställda värdskapet och dess praktiker i en restaurangkontext (doktorandprojekt)	Internt		695 400
Leadership practices among Canadian and Swedish head chefs	Internt University of Guelph, Toronto, Canada		67 099
The problematic service encounter: a qualitative study of coping strategies among dining room staff	Stockholms universitet Internt		159 052
Ungt ledarskap i restaurangbranschen	Internt		203 742

### Culinary tourism, gourmet restaurants gastronomy, social hållbarhet

Projekt	Finansiär	Totalt	2023
Gastronomin som bildningsrörelse för kunskapsbaserad samhällsutveckling (doktorandprojekt)	Internt		347 700
Swedish fika – much more than a cup of coffee	Internt		423 861
The creation of culinary spaces (doktorandprojekt)	Umeå universitet Internt, uppdrag annat lärosäte		löpande

## Sensorik, råvaror, gastronomisk design, social miljömässig hållbarhet

Projekt	Finansiär	Totalt	2023
Att sluta cirkeln från jord till bord - digitala verktyg för hållbarhet och krisberedskap	Vinnova		222 000
Bowl vs plate? How the shape of the plate affects our perception of healthiness	Internt		65 469
Consumer perception and political consumerism with regard to food containing plant-based proteins (doktorandprojekt, PAN Sweden)	Formas		790 500
Data-based dynamic food production management (AROMA)	Vinnova		415 000
Developing tasty, nutritious, sustainable, and local menus for youth, with youth: A youth participatory action research (YPAR) project	Formas		534 000
Establish prediction methods targeting sensory for complex, high value Swedish sustainable products with the case of white wine, sparkling wine, and black caviar	Formas		100 600
Grön mat från grönt foder	Vinnova Internt och deltagande parter	löpande	löpande
Lokal mat för bättre klimat	Sveriges lantbruks- universitet (SLU)		200 000

Projekt	Finansiär	Totalt	2023
Plant-based proteins for health and wellbeing (PAN Sweden, responsible for work package 5: Gastronomic test environment)	Formas		Se ovan.
Re: winers – A wine rescue project aiming at reduced food waste through higher resource use	Internt		86 713
Sound and taste; how does sound affect the way we perceive taste?	Internt		65 469
Utveckling av gastronomisk design baserat på odlad mångfald i gastronomisk kontext, fortsättning (biträdande universitetslektorsprojekt)	Internt		422 000
<b>Summa<sup>18</sup></b>			<b>4 938 236</b>

Kontakt: Ute Walter, [ute.walter@oru.se](mailto:ute.walter@oru.se)

---

<sup>18</sup> Total extern finansiering 2023 omfattar cirka 2 260 000 kronor.

# 8 / FINANSIERING OCH PROJEKT 2023

Inrapporterad total finansiering per lärosäte 2023. Omfattar externa och vissa interna forskningsmedel.

Lärosäte	Finansiering 2023	Antal projekt
Göteborgs universitet, Centrum för turism	6 655 000	9
Högskolan Dalarna	13 764 000	19
Högskolan Kristianstad	1 500 000	1
Karlstads universitet, institutionen för geografi, medier och kommunikation	5 348 000	13 <sup>19</sup>
Kungliga tekniska högskolan	800 000	1
Linköpings universitet	4 712 000	1
Linnéuniversitetet	2 673 000	3
Luleå tekniska universitet	3 744 000	4
Lunds universitet, inst. för strategisk kommunikation (ISK) samt service management (SES)	5 313 000	8
Mittuniversitetet, Etour	35 298 000 <sup>20</sup>	17
Södertörns högskola, NMT-institutionen	1 358 000	11
Umeå universitet	8 157 000	5
Uppsala universitet	2 250 000	3
Örebro universitet, Restaurang- och hotellhögskolan	4 938 236	20
<b>Summa<sup>21</sup></b>	<b>96 510 236</b>	<b>115<sup>22</sup></b>

<sup>19</sup> Omfattar också kompetensutvecklingsprojekt.

<sup>20</sup> Anslagsfinansiering 11 mnkr ingår.

<sup>21</sup> Observera att alla lärosäten inte angivit totalbelopp för projekten.

<sup>22</sup> Finansiering 2021 97,5 mnkr, antal projekt 170 st.

## 9/EXTERN FINANSIERING 2023

Inrapporterade externa forskningsmedel per lärosäte 2023, uppdelade på respektive finansiär.

<b>Finansiär</b>	<b>Summa 2023</b>
AFA Försäkring	1 495 000
<b>BFUF</b>	<b>5 325 000</b>
EEA	400 000
Energimyndigheten	2 509 000
EU, Erasmus+, Horizon	2 430 000
<b>Familjen Kamprads stiftelse</b>	<b>12 157 000</b>
<b>Formas</b>	<b>12 330 100</b>
Forte	1 970 000
Helsingborgs Handelsförening	633 000
InterReg och Interreg Aurora	1 322 000
<b>KK-stiftelsen</b>	<b>3 376 000</b>
<b>Mistra<sup>23</sup></b>	<b>10 425 000</b>
NIKK (Nordic Information on Gender)	1 570 000
Norges forskningsråd	300 000
Region 10	220 000
Region Kalmar Län	500 000
Region Stockholm	200 000
Region Norrbotten	25 000
Region Västerbotten	100 000
Riksidrottsförbundet	300 000
Stiftelsen ekonomisk forskning i Västsverige	400 000
Svenska institutet	333 000
Sveriges lantbruksuniversitet (SLU)	200 000
Tillväxtverket	250 000
Trafikverket	1 400 000
Universitets- och högskolerådet	480 000
Vinnova	1 137 000
Östersunds kommun	1 375 000
<b>Summa</b>	<b>63 172 100</b>

---

<sup>23</sup> Mistras finansiering omfattar del av forskningsprogrammet Mistra Sport & Outdoors som pågår 2020–2024 (fyra år).



## Projekt Retake

Retake

9 800 000

Energimyndigheten, Formas och Vinnova finansierar genom det strategiska innovationsprogrammet RE:Source forskningsprojektet Retake. Projektets totala finansiering är 9 800 000 kronor för alla deltagande parter; Stiftelsen Chalmers Industriteknik, Centrum för tjänsteforskning vid Karlstads universitet, Panter, Light My Fire, Samhall, Göteborg & Co, Got Event och Region Gotland. Beloppet är ej medräknat i summan för externa finansiärer då uppgifter om hur stor del av projektet som har relevans för besöksnäringen och finansiering för respektive part i projektet saknas.

### Total och extern finansiering

De cirka 33 mnkr som skiljer mellan finansiering (kapitel 8) och extern finansiering (kapitel 9) omfattar vissa interna medel, anslagsforskning Etour 11 mnkr samt övriga medel från medfinansiärer. Observera att alla lärosäten ej angivit belopp för intern finansiering.

#26 VART ÄR VI PÅ VÄG?  
Svensk forskning inom besöksnäring och turism 2023

**Februari 2024**

Rapportredaktör **Eva Fohlstedt**, BFUF

Illustrationer **Stina Wirsén**

Foto sid 6, **privat**

ISBN 978-91-88535-23-8

**Kontakt**

[info@bfuf.se](mailto:info@bfuf.se)

[info@natu.se](mailto:info@natu.se)

[bfuf.se](http://bfuf.se)

Rapporten finns att ladda ner på [bfuf.se](http://bfuf.se).

Ange gärna BFUF som källa vid citering.



**NATU**